

# Εγχειρίδιο κατόχου υπολογιστή Dell™ Precision™ M4600

Μοντέλο σύμφωνα με τους κανονισμούς P13F  
Τύπος σύμφωνα με τους κανονισμούς P13F001



# Σημείωση, προσοχή και προειδοποίηση



**ΣΗΜΕΙΩΣΗ:** Η ΣΗΜΕΙΩΣΗ υποδεικνύει σημαντικές πληροφορίες που σας βοηθούν να χρησιμοποιείτε καλύτερα τον υπολογιστή σας.



**ΠΡΟΣΟΧΗ:** Η ΠΡΟΣΟΧΗ υποδηλώνει δυνητική υλική ζημιά ή απώλεια δεδομένων, αν δεν ακολουθούνται οι οδηγίες.



**ΠΡΟΕΙΔΟΠΟΙΗΣΗ:** Η ΠΡΟΕΙΔΟΠΟΙΗΣΗ αφορά πιθανή υλική ζημιά, σωματική βλάβη ή θάνατο.

Οι πληροφορίες αυτής της δημοσίευσης υπόκεινται σε αλλαγές χωρίς ειδοποίηση.

© 2011 Dell Inc. Με την επιφύλαξη παντός δικαιώματος.

Απαγορεύεται αυστηρώς η αναπαραγωγή αυτών των υλικών με οποιονδήποτε τρόπο χωρίς την έγγραφη άδεια της Dell Inc.

Εμπορικά σήματα που χρησιμοποιούνται στο παρόν κείμενο: Η ονομασία Dell™, το λογότυπο DELL, οι ονομασίες Dell Precision™, Precision ON™, ExpressCharge™, Latitude™, Latitude ON™, OptiPlex™, Vostro™ και Wi-Fi Catcher™ είναι εμπορικά σήματα της Dell Inc. Οι ονομασίες Intel®, Pentium®, Xeon®, Core™, Atom™, Centrino® και Celeron® είναι σήματα κατατεθέντα ή εμπορικά σήματα της Intel Corporation στις ΗΠΑ και σε άλλες χώρες. Η ονομασία AMD® είναι σήμα κατατεθέν και οι ονομασίες AMD Opteron™, AMD Phenom™, AMD Sempron™, AMD Athlon™, ATI Radeon™ και ATI FirePro™ είναι εμπορικά σήματα της Advanced Micro Devices, Inc. Οι ονομασίες Microsoft®, Windows®, MS-DOS®, Windows Vista®, το κουμπί Έναρξης των Windows Vista και η ονομασία Office Outlook® είναι είτε εμπορικά σήματα είτε σήματα κατατεθέντα της Microsoft Corporation στις ΗΠΑ ή/και σε άλλες χώρες. Η ονομασία Blu-ray Disc™ είναι εμπορικό σήμα που ανήκει στην Blu-ray Disc Association (BDA) και χρησιμοποιείται κατόπιν άδειας σε δίσκους και συσκευές αναπαραγωγής. Το σήμα του Bluetooth® είναι σήμα κατατεθέν που ανήκει στην Bluetooth® SIG, Inc. και η όποια χρήση του από την Dell Inc. γίνεται κατόπιν άδειας. Η ονομασία Wi-Fi® είναι σήμα κατατεθέν της Wireless Ethernet Compatibility Alliance, Inc.

Άλλα εμπορικά σήματα και εμπορικές ονομασίες μπορεί να χρησιμοποιούνται στην παρούσα δημοσίευση αναφερόμενα είτε στους κατόχους των σημάτων και των ονομάτων είτε στα προϊόντα τους. Η Dell Inc. αποποιείται κάθε αξίωση ιδιοκτησίας επί των εμπορικών σημάτων και ονομάτων τρίτων.

2011-06

Rev. A00

# Πίνακας περιεχομένων

<b>Σημείωση, προσοχή και προειδοποίηση.....</b>	<b>2</b>
<b>Κεφάλαιο 1: Εκτέλεση εργασιών στον υπολογιστή σας.....</b>	<b>9</b>
Πριν από την εκτέλεση εργασιών στο εσωτερικό του υπολογιστή σας.....	9
Συνιστώμενα εργαλεία.....	11
Απενεργοποίηση του υπολογιστή σας.....	11
Μετά την εκτέλεση εργασιών στο εσωτερικό του υπολογιστή σας.....	12
<b>Κεφάλαιο 2: Κάρτα Secure Digital (SD).....</b>	<b>13</b>
Αφαίρεση της κάρτας Secure Digital (SD).....	13
Εγκατάσταση της κάρτας Secure Digital (SD).....	13
<b>Κεφάλαιο 3: ExpressCard.....</b>	<b>15</b>
Αφαίρεση της ExpressCard.....	15
Εγκατάσταση της ExpressCard.....	16
<b>Κεφάλαιο 4: Μπαταρία.....</b>	<b>17</b>
Αφαίρεση της μπαταρίας.....	17
Εγκατάσταση της μπαταρίας.....	17
<b>Κεφάλαιο 5: Κάρτα μονάδας ταυτότητας συνδρομητή (Subscriber Identity Module (SIM)).....</b>	<b>19</b>
Αφαίρεση της κάρτας της μονάδας ταυτότητας συνδρομητή (Subscriber identity module (SIM)).....	19
Εγκατάσταση της κάρτας της μονάδας ταυτότητας συνδρομητή (Subscriber identity module (SIM)).....	20
<b>Κεφάλαιο 6: Κάρτα Bluetooth.....</b>	<b>21</b>
Αφαίρεση της κάρτας Bluetooth.....	21
Εγκατάσταση της κάρτας Bluetooth.....	22

<b>Κεφάλαιο 7: Κάλυμμα βάσης.....</b>	<b>23</b>
Αφαίρεση του καλύμματος της βάσης.....	23
Εγκατάσταση του καλύμματος της βάσης.....	24
<b>Κεφάλαιο 8: Πλαίσιο πληκτρολογίου.....</b>	<b>25</b>
Αφαίρεση του πλαισίου του πληκτρολογίου.....	25
Εγκατάσταση του πλαισίου του πληκτρολογίου.....	26
<b>Κεφάλαιο 9: Πληκτρολόγιο.....</b>	<b>27</b>
Αφαίρεση του πληκτρολογίου.....	27
Εγκατάσταση του πληκτρολογίου.....	29
<b>Κεφάλαιο 10: Μονάδα οπτικού δίσκου.....</b>	<b>31</b>
Αφαίρεση της μονάδας οπτικού δίσκου.....	31
Εγκατάσταση της μονάδας οπτικού δίσκου.....	32
<b>Κεφάλαιο 11: Σκληρός δίσκος.....</b>	<b>33</b>
Αφαίρεση του σκληρού δίσκου.....	33
Εγκατάσταση του σκληρού δίσκου.....	35
<b>Κεφάλαιο 12: Κάρτα ασύρματου τοπικού δικτύου (WLAN).....</b>	<b>37</b>
Αφαίρεση της κάρτας ασύρματου τοπικού δικτύου (WLAN).....	37
Εγκατάσταση της κάρτας ασύρματου τοπικού δικτύου (WLAN).....	38
<b>Κεφάλαιο 13: Κάρτα ασύρματου δικτύου ευρείας περιοχής (WWAN).....</b>	<b>39</b>
Αφαίρεση της κάρτας ασύρματου δικτύου ευρείας περιοχής (WWAN).....	39
Εγκατάσταση της κάρτας ασύρματου δικτύου ευρείας περιοχής (WWAN).....	40
<b>Κεφάλαιο 14: Πρωτεύουσα μνήμη.....</b>	<b>41</b>
Αφαίρεση της πρωτεύουσας μνήμης.....	41
Εγκατάσταση της πρωτεύουσας μνήμης.....	42

<b>Κεφάλαιο 15: Δευτερεύουσα μνήμη.....</b>	<b>43</b>
Αφαίρεση της δευτερεύουσας μνήμης.....	43
Εγκατάσταση της δευτερεύουσας μνήμης.....	44
<b>Κεφάλαιο 16: Ανεμιστήρας της κεντρικής μονάδας επεξεργασίας (CPU).....</b>	<b>45</b>
Αφαίρεση του ανεμιστήρα της κεντρικής μονάδας επεξεργασίας (CPU).....	45
Εγκατάσταση του ανεμιστήρα της κεντρικής μονάδας επεξεργασίας (CPU).....	46
<b>Κεφάλαιο 17: Ανεμιστήρας κάρτας γραφικών.....</b>	<b>47</b>
Αφαίρεση του ανεμιστήρα της κάρτας γραφικών.....	47
Εγκατάσταση του ανεμιστήρα της κάρτας γραφικών .....	48
<b>Κεφάλαιο 18: Μπαταρία σε σχήμα νομίσματος.....</b>	<b>49</b>
Αφαίρεση της μπαταρίας σε σχήμα νομίσματος.....	49
Εγκατάσταση της μπαταρίας σε σχήμα νομίσματος.....	50
<b>Κεφάλαιο 19: Στήριγμα παλάμης.....</b>	<b>51</b>
Αφαίρεση του στηρίγματος παλάμης.....	51
Εγκατάσταση του στηρίγματος παλάμης.....	56
<b>Κεφάλαιο 20: Κεντρική μονάδα επεξεργασίας (CPU) και ψύκτρα.....</b>	<b>57</b>
Αφαίρεση της ψύκτρας της κεντρικής μονάδας επεξεργασίας (CPU).....	57
Εγκατάσταση της ψύκτρας της κεντρικής μονάδας επεξεργασίας (CPU).....	58
<b>Κεφάλαιο 21: Επεξεργαστής.....</b>	<b>59</b>
Αφαίρεση του επεξεργαστή.....	59
Εγκατάσταση του επεξεργαστή.....	60
<b>Κεφάλαιο 22: Ψύκτρα κάρτας γραφικών.....</b>	<b>61</b>
Αφαίρεση της ψύκτρας της κάρτας γραφικών.....	61
Εγκατάσταση της ψύκτρας της κάρτας γραφικών.....	63

<b>Κεφάλαιο 23: Κάρτα γραφικών.....</b>	<b>65</b>
Αφαίρεση της κάρτας γραφικών.....	65
Εγκατάσταση της κάρτας γραφικών.....	66
<b>Κεφάλαιο 24: Μονάδα ExpressCard.....</b>	<b>67</b>
Αφαίρεση της μονάδας ExpressCard.....	67
Εγκατάσταση της μονάδας ExpressCard.....	68
<b>Κεφάλαιο 25: Πλακέτα εισόδου/εξόδου (I/O).....</b>	<b>69</b>
Αφαίρεση της πλακέτας εισόδου/εξόδου (I/O).....	69
Εγκατάσταση της πλακέτας εισόδου/εξόδου (I/O).....	71
<b>Κεφάλαιο 26: Υποδοχή εισόδου ισχύος DC.....</b>	<b>73</b>
Αφαίρεση της υποδοχής εισόδου ισχύος DC.....	73
Εγκατάσταση της υποδοχής εισόδου ισχύος DC.....	75
<b>Κεφάλαιο 27: Διάταξη οθόνης.....</b>	<b>77</b>
Αφαίρεση της διάταξης της οθόνης.....	77
Εγκατάσταση της διάταξης της οθόνης.....	81
<b>Κεφάλαιο 28: Πλακέτα συστήματος.....</b>	<b>83</b>
Αφαίρεση της πλακέτας συστήματος.....	83
Εγκατάσταση της πλακέτας συστήματος.....	87
<b>Κεφάλαιο 29: Στεφάνη συγκράτησης οθόνης αφής.....</b>	<b>89</b>
Αφαίρεση της στεφάνης συγκράτησης της οθόνης αφής.....	89
Εγκατάσταση της στεφάνης συγκράτησης της οθόνης αφής.....	91
<b>Κεφάλαιο 30: Πλαίσιο οθόνης αφής.....</b>	<b>93</b>
Αφαίρεση του πλαισίου της οθόνης RGB.....	93
Εγκατάσταση του πλαισίου της οθόνης RGB.....	96
Αφαίρεση του πλαισίου της οθόνης αφής.....	96
Εγκατάσταση του πλαισίου της οθόνης αφής.....	100

<b>Κεφάλαιο 31: Στεφάνη συγκράτησης οθόνης.....</b>	<b>101</b>
Αφαίρεση της στεφάνης συγκράτησης της οθόνης χωρίς το χαρακτηριστικό αφής....	101
Εγκατάσταση της στεφάνης συγκράτησης της οθόνης χωρίς το χαρακτηριστικό αφής.....	102
<b>Κεφάλαιο 32: Πλαίσιο οθόνης.....</b>	<b>103</b>
Αφαίρεση του πλαισίου της οθόνης χωρίς το χαρακτηριστικό αφής.....	103
Εγκατάσταση του πλαισίου της οθόνης χωρίς το χαρακτηριστικό αφής.....	105
<b>Κεφάλαιο 33: Κάμερα.....</b>	<b>107</b>
Αφαίρεση της κάμερας.....	107
Εγκατάσταση της κάμερας.....	108
<b>Κεφάλαιο 34: Πύργος καλύμματος μεντεσέ οθόνης.....</b>	<b>109</b>
Αφαίρεση του πύργου του καλύμματος του μεντεσέ της οθόνης.....	109
Εγκατάσταση του πύργου του καλύμματος του μεντεσέ της οθόνης.....	111
<b>Κεφάλαιο 35: Καλώδιο διαφορικής σηματοδότησης χαμηλής τάσης (low-voltage differential signaling (LVDS)) της κάμερας.....</b>	<b>113</b>
Αφαίρεση του καλωδίου διαφορικής σηματοδότησης χαμηλής τάσης (low-voltage differential signaling (LVDS)) της κάμερας.....	113
Εγκατάσταση του καλωδίου διαφορικής σηματοδότησης χαμηλής τάσης (low-voltage differential signaling (LVDS)) της κάμερας.....	115
Αφαίρεση του καλωδίου διαφορικής σηματοδότησης χαμηλής τάσης (low-voltage differential signaling (LVDS)) της οθόνης RGB.....	115
Εγκατάσταση του καλωδίου διαφορικής σηματοδότησης χαμηλής τάσης (low-voltage differential signaling (LVDS)) της οθόνης RGB.....	117
Αφαίρεση του καλωδίου της κάμερας RGB.....	117
Εγκατάσταση του καλωδίου της κάμερας RGB.....	119
<b>Κεφάλαιο 36: Προδιαγραφές.....</b>	<b>121</b>
Τεχνικές προδιαγραφές.....	121

<b>Κεφάλαιο 37: Πρόγραμμα System Setup (Ρύθμιση συστήματος)</b> .....	<b>127</b>
Επισκόπηση προγράμματος System Setup (Ρύθμιση συστήματος).....	127
Είσοδος στο πρόγραμμα System Setup (Ρύθμιση συστήματος).....	127
Επιλογές στο μενού System Setup (Ρύθμιση συστήματος).....	128
<b>Κεφάλαιο 38: Διαγνωστικά</b> .....	<b>145</b>
Λυχνίες κατάστασης συσκευών.....	145
Λυχνίες κατάστασης μπαταρίας.....	145
Διαγνωστικά.....	145
<b>Κεφάλαιο 39: Επικοινωνία με την Dell</b> .....	<b>149</b>
Επικοινωνία με την Dell .....	149



# Εκτέλεση εργασιών στον υπολογιστή σας

## 1

### Πριν από την εκτέλεση εργασιών στο εσωτερικό του υπολογιστή σας

Για να προστατευτεί ο υπολογιστής σας από πιθανή ζημιά και να διασφαλιστεί η ατομική σας προστασία, ακολουθήστε τις παρακάτω κατευθυντήριες οδηγίες για θέματα ασφάλειας. Αν δεν αναφέρεται κάτι διαφορετικό, για κάθε διαδικασία που περιλαμβάνει το έγγραφο θεωρείται δεδομένο ότι πληρούνται οι εξής προϋποθέσεις:

- Ολοκληρώσατε τα βήματα που περιγράφει η ενότητα «Εκτέλεση εργασιών στον υπολογιστή σας».
- Διαβάσατε τις πληροφορίες που παραλάβατε μαζί με τον υπολογιστή σας και αφορούν θέματα ασφάλειας.
- Μπορείτε να αντικαταστήσετε κάποιο εξάρτημα ή--αν το αγοράσατε χωριστά--να το εγκαταστήσετε εκτελώντας τη διαδικασία αφαίρεσης με αντίστροφη σειρά.



**ΠΡΟΕΙΔΟΠΟΙΗΣΗ:** Διαβάστε τις οδηγίες που παραλάβατε μαζί με τον υπολογιστή σας και αφορούν θέματα ασφάλειας, προτού εκτελέσετε οποιαδήποτε εργασία στο εσωτερικό του. Για πρόσθετες πληροφορίες σχετικά με τις άριστες πρακτικές σε θέματα ασφάλειας, ανατρέξτε στην αρχική σελίδα του ιστοτόπου για τη συμμόρφωση προς τις κανονιστικές διατάξεις στην ιστοσελίδα [www.dell.com/regulatory\\_compliance](http://www.dell.com/regulatory_compliance).



**ΠΡΟΣΟΧΗ:** Πολλές επισκευές μπορούν να εκτελεστούν μόνο από εξουσιοδοτημένο τεχνικό συντήρησης. Εσείς πρέπει να αναλαμβάνετε μόνο την αντιμετώπιση προβλημάτων και απλές επισκευές σύμφωνα με την εξουσιοδότηση που σας παρέχεται μέσω της τεκμηρίωσης του προϊόντος σας ή με βάση τις οδηγίες που σας δίνει η ομάδα τεχνικής εξυπηρέτησης και υποστήριξης μέσω Ίντερνετ ή τηλεφώνου. Η εγγύησή σας δεν καλύπτει ζημιές λόγω εργασιών συντήρησης που δεν είναι εξουσιοδοτημένες από την Dell. Διαβάστε και ακολουθήστε τις οδηγίες που παραλάβατε μαζί με τον υπολογιστή σας και αφορούν θέματα ασφάλειας.



**ΠΡΟΣΟΧΗ:** Προς αποφυγή ηλεκτροστατικής εκφόρτισης, γειωθείτε χρησιμοποιώντας μεταλλικό περικάρπιο γείωσης ή αγγίζοντας κατά διαστήματα μια άβαφη μεταλλική επιφάνεια.

**△ ΠΡΟΣΟΧΗ:** Φροντίστε να μεταχειρίζεστε τα εξαρτήματα και τις κάρτες με προσοχή. Μην αγγίζετε τα εξαρτήματα ή τις επαφές στις κάρτες. Φροντίστε να πιάνετε τις κάρτες από τις άκρες τους ή από τον μεταλλικό βραχίονα στήριξής τους. Φροντίστε να πιάνετε τα εξαρτήματα, όπως τον επεξεργαστή, από τις άκρες τους και όχι από τις ακίδες τους.

**△ ΠΡΟΣΟΧΗ:** Όταν αποσυνδέετε ένα καλώδιο, τραβήξτε τον σύνδεσμο ή τη γλωττίδα του και όχι το ίδιο το καλώδιο. Ορισμένα καλώδια έχουν συνδέσμους με γλωττίδες ασφαλείας. Αν αποσυνδέετε καλώδιο αυτού του τύπου, πιέστε πρώτα τις γλωττίδες αυτές. Όπως τραβάτε τους συνδέσμους, φροντίστε να μένουν απόλυτα ευθυγραμμισμένοι για να μη λυγίσει κάποια ακίδα τους. Επίσης, προτού συνδέσετε ένα καλώδιο, βεβαιωθείτε ότι και οι δύο σύνδεσμοί του είναι σωστά προσανατολισμένοι και ευθυγραμμισμένοι.


**✎ ΣΗΜΕΙΩΣΗ:** Το χρώμα του υπολογιστή και ορισμένων εξαρτημάτων μπορεί να διαφέρει από αυτό που βλέπετε στις εικόνες του εγγράφου.

Για να μην προκληθεί ζημιά στον υπολογιστή σας, εκτελέστε τα βήματα που ακολουθούν προτού ξεκινήσετε τις εργασίες στο εσωτερικό του.


1. Βεβαιωθείτε ότι η επιφάνεια εργασίας είναι επίπεδη και καθαρή για να μη γρατζουνιστεί το κάλυμμα του υπολογιστή.
2. Σβήστε τον υπολογιστή σας (βλέπε *Απενεργοποίηση του υπολογιστή σας*).
3. Αν ο υπολογιστής είναι συνδεδεμένος με κάποια συσκευή υποδοχής (σύνδεσης), όπως με την προαιρετική βάση μέσων ή με δευτερεύουσα μπαταρία, αποσυνδέστε τον.


**△ ΠΡΟΣΟΧΗ:** Για να αποσυνδέσετε ένα καλώδιο δικτύου, βγάλτε πρώτα το βύσμα του από τον υπολογιστή σας και, στη συνέχεια, βγάλτε το άλλο βύσμα του από τη συσκευή δικτύου.

4. Αποσυνδέστε όλα τα καλώδια δικτύου από τον υπολογιστή.
5. Αποσυνδέστε τον υπολογιστή σας και όλες τις προσαρτημένες συσκευές από τις ηλεκτρικές τους πρίζες.
6. Κλείστε την οθόνη και γυρίστε τον υπολογιστή ανάποδα πάνω σε μια επίπεδη επιφάνεια εργασίας.

 **ΣΗΜΕΙΩΣΗ:** Για να μην προκληθεί ζημιά στην πλακέτα του συστήματος, πρέπει να αφαιρείτε την κύρια μπαταρία πριν από την εκτέλεση εργασιών συντήρησης στον υπολογιστή.

7. Αφαιρέστε την κύρια μπαταρία (βλέπε *Μπαταρία*).
8. Γυρίστε πάλι τον υπολογιστή στη κανονική του θέση.
9. Ανοίξτε την οθόνη.
10. Πιέστε το κουμπί τροφοδοσίας για να γειωθεί η πλακέτα συστήματος.

 **ΠΡΟΣΟΧΗ:** Για να αποφύγετε τον κίνδυνο ηλεκτροπληξίας, πρέπει πάντοτε να αποσυνδέετε τον υπολογιστή σας από την ηλεκτρική πρίζα προτού ανοίξετε την οθόνη.

 **ΠΡΟΣΟΧΗ:** Προτού αγγίζετε οτιδήποτε στο εσωτερικό του υπολογιστή σας, γειωθείτε αγγίζοντας μια άβαφη μεταλλική επιφάνεια, όπως το μέταλλο στην πίσω πλευρά του υπολογιστή. Την ώρα που εργάζεστε, φροντίστε να αγγίζετε κατά διαστήματα μια άβαφη μεταλλική επιφάνεια ώστε να φεύγει ο στατικός ηλεκτρισμός που μπορεί να προκαλέσει βλάβη στα εσωτερικά εξαρτήματα.


11. Αφαιρέστε κάθε εγκατεστημένη ExpressCard ή έξυπνη κάρτα από τις αντίστοιχες υποδοχές.

## Συνιστώμενα εργαλεία

Για τις διαδικασίες που αναφέρει το έγγραφο μπορεί να απαιτούνται τα εξής εργαλεία:


- Μικρό κατσαβίδι με πλακέ μύτη
- Σταυροκατσάβιδο #0
- Σταυροκατσάβιδο #1
- Μικρή πλαστική σφήνα
- CD με το πρόγραμμα ενημέρωσης του BIOS

## Απενεργοποίηση του υπολογιστή σας

 **ΠΡΟΣΟΧΗ:** Για να μη χαθούν δεδομένα, αποθηκεύστε και κλείστε όλα τα ανοικτά αρχεία και τερματίστε όλα τα ανοικτά προγράμματα προτού σβήσετε τον υπολογιστή σας.

1. Τερματίστε το λειτουργικό σύστημα:

- Σε Windows Vista:

Κάντε κλικ στην επιλογή **Start (Έναρξη)** , ύστερα κλικ στο βέλος στην κάτω δεξιά γωνία του μενού **Start (Έναρξη)** όπως υποδεικνύεται

παρακάτω και, στη συνέχεια, κλικ στην επιλογή **Shut Down** (Τερματισμός λειτουργίας).



- Σε Windows XP:  
Κάντε κλικ στις επιλογές **Start (Έναρξη) → Turn Off Computer (Απενεργοποίηση υπολογιστή) → Turn Off (Απενεργοποίηση)**. Ο υπολογιστής σβήνει μόλις ολοκληρωθεί η διαδικασία τερματισμού του λειτουργικού συστήματος.
2. Βεβαιωθείτε ότι έχετε σβήσει τον υπολογιστή και όλες τις προσαρτημένες συσκευές. Αν ο υπολογιστής και οι προσαρτημένες συσκευές δεν σβήσουν αυτόματα μετά τον τερματισμό τού λειτουργικού συστήματος, πιέστε και κρατήστε πατημένο το κουμπί τροφοδοσίας για περίπου 4 δευτερόλεπτα ώστε να απενεργοποιηθούν.

## Μετά την εκτέλεση εργασιών στο εσωτερικό του υπολογιστή σας

Αφού ολοκληρώσετε όλες τις διαδικασίες επανατοποθέτησης, βεβαιωθείτε ότι συνδέσατε κάθε εξωτερική συσκευή, κάρτα και καλώδιο προτού θέσετε σε λειτουργία τον υπολογιστή σας.

△ **ΠΡΟΣΟΧΗ:** Για να μην πάθει ζημιά ο υπολογιστής, πρέπει να χρησιμοποιείτε μόνο την μπαταρία που είναι σχεδιασμένη για τον συγκεκριμένο υπολογιστή Dell. Μην χρησιμοποιείτε μπαταρίες που είναι σχεδιασμένες για άλλους υπολογιστές Dell.

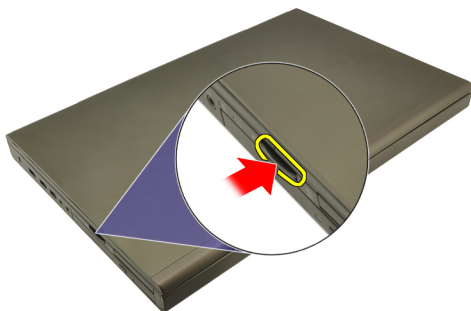
1. Συνδέστε κάθε εξωτερική συσκευή, όπως συσκευή προσομοίωσης θυρών, δευτερεύουσα μπαταρία ή βάση μέσω και επανατοποθετήστε κάθε κάρτα, όπως η ExpressCard.
  2. Συνδέστε κάθε καλώδιο τηλεφώνου ή δικτύου στον υπολογιστή σας.
- △ **ΠΡΟΣΟΧΗ:** Για να συνδέσετε ένα καλώδιο δικτύου, συνδέστε πρώτα το ένα του βύσμα στη συσκευή δικτύου και ύστερα το άλλο βύσμα στον υπολογιστή.
3. Επανατοποθετήστε την μπαταρία.
  4. Συνδέστε τον υπολογιστή σας και όλες τις προσαρτημένες συσκευές στις ηλεκτρικές τους πρίζες.
  5. Θέστε τον υπολογιστή σας σε λειτουργία.

# Κάρτα Secure Digital (SD)

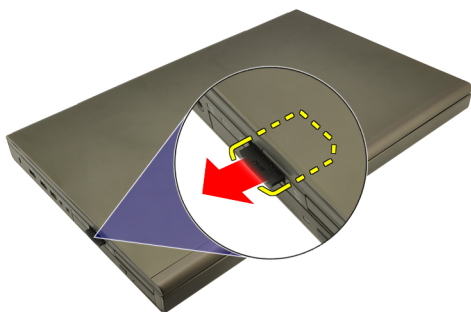
## 2

### Αφαίρεση της κάρτας Secure Digital (SD).

1. Ακολουθήστε τις διαδικασίες που περιγράφει η ενότητα *Πριν από την εκτέλεση εργασιών στον υπολογιστή σας*.
2. Πιέστε προς τα μέσα την κάρτα μνήμης Secure Digital (SD) για να την αποδεσμεύσετε.



3. Βγάλτε συρτά την κάρτα μνήμης SD από τον υπολογιστή.



### Εγκατάσταση της κάρτας Secure Digital (SD)

1. Εντοπίστε το διαμέρισμα της κάρτας μνήμης Secure Digital (SD) στην αριστερή πλευρά του πλαισίου.
2. Σπρώξτε την κάρτα μνήμης SD ωσότου περάσει ολόκληρη μέσα στο διαμέρισμα και ακουστεί το χαρακτηριστικό κλικ.

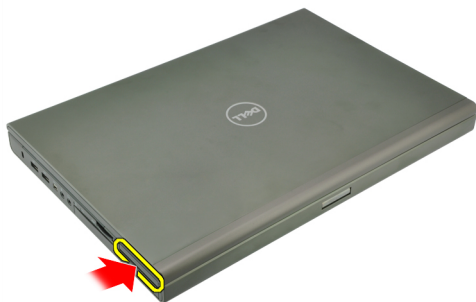


# ExpressCard

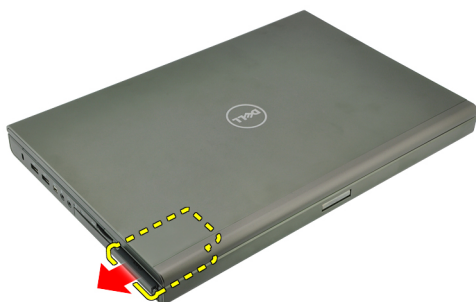
## 3

### Αφαίρεση της ExpressCard

1. Ακολουθήστε τις διαδικασίες που περιγράφει η ενότητα *Πριν από την εκτέλεση εργασιών στον υπολογιστή σας*.
2. Πιέστε απαλά προς τα μέσα την ExpressCard για να αποδεσμευτεί από τον υπολογιστή.



3. Πιάστε καλά την ExpressCard και τραβήξτε την προς τα έξω για να αποδεσμευτεί από το σύστημα.



## **Εγκατάσταση της ExpressCard**

1. Περάστε συρτά την κάρτα ExpressCard μέσα στη θυρίδα της ωσότου κουμπώσει στη σωστή θέση και ακουστεί το χαρακτηριστικό κλικ.
2. Ακολουθήστε τις διαδικασίες που περιγράφει η ενότητα *Μετά την εκτέλεση εργασιών στο εσωτερικό του υπολογιστή σας*.



# Μπαταρία

## 4

### Αφαίρεση της μπαταρίας

1. Ακολουθήστε τις διαδικασίες που περιγράφει η ενότητα *Πριν από την εκτέλεση εργασιών στον υπολογιστή σας*.
2. Φέρτε συρτά την ασφάλεια της μπαταρίας στη θέση ξεκλειδώματος.



3. Αφαιρέστε την μπαταρία από το σύστημα.



### Εγκατάσταση της μπαταρίας

1. Επανατοποθετήστε συρτά την μπαταρία μέσα στο σύστημα.
2. Η ασφάλεια της μπαταρίας αυτόματα θα κουμπώσει και πάλι στη θέση κλειδώματος και θα ακουστεί ένα χαρακτηριστικό κλικ.
3. Ακολουθήστε τις διαδικασίες που περιγράφει η ενότητα *Μετά την εκτέλεση εργασιών στο εσωτερικό του υπολογιστή σας*.

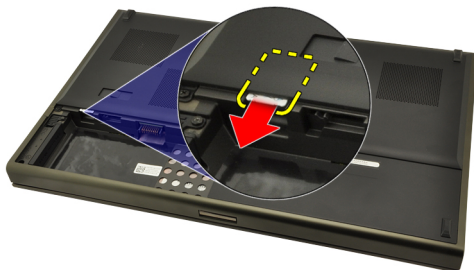


# Κάρτα μονάδας ταυτότητας συνδρομητή (Subscriber Identity Module (SIM))

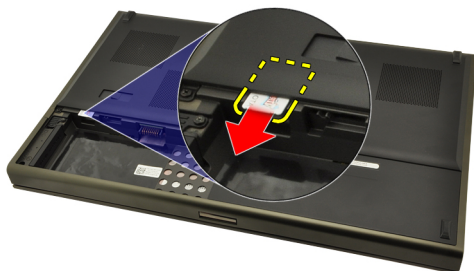
5

**Αφαίρεση της κάρτας της μονάδας ταυτότητας συνδρομητή (Subscriber identity module (SIM)).**

1. Ακολουθήστε τις διαδικασίες που περιγράφει η ενότητα *Πριν από την εκτέλεση εργασιών στον υπολογιστή σας.*
2. Αφαιρέστε την μπαταρία.
3. Φέρτε την κάρτα της μονάδας ταυτότητας συνδρομητή (Subscriber identity module (SIM)) συρτά έξω από τη θυρίδα της.



4. Τραβήξτε την κάρτα SIM έξω από τη θυρίδα.



## **Εγκατάσταση της κάρτας της μονάδας ταυτότητας συνδρομητή (Subscriber identity module (SIM))**

1. Εντοπίστε τη θυρίδα της κάρτας της μονάδας ταυτότητας συνδρομητή (Subscriber identity module (SIM)) μέσα στο διαμέρισμα της μπαταρίας.
2. Σπρώξτε την κάρτα SIM μέσα στη θυρίδα ωσότου δεσμευτεί πλήρως.
3. Επανατοποθετήστε την *μπαταρία*.
4. Ακολουθήστε τις διαδικασίες που περιγράφει η ενότητα *Μετά την εκτέλεση εργασιών στο εσωτερικό του υπολογιστή σας*.

# Κάρτα Bluetooth

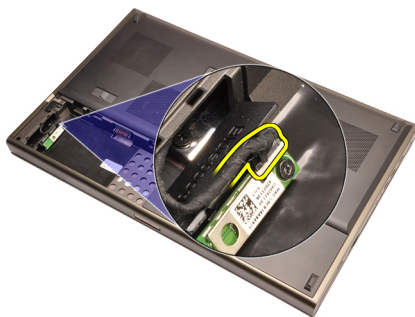
## 6

### Αφαίρεση της κάρτας Bluetooth

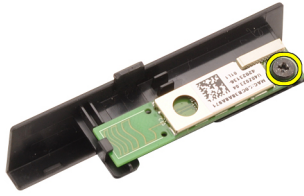
1. Ακολουθήστε τις διαδικασίες που περιγράφει η ενότητα *Πριν από την εκτέλεση εργασιών στον υπολογιστή σας*.
2. Αφαιρέστε την μπαταρία.
3. Φέρτε συρτά προς τα πάνω την πόρτα της μονάδας Bluetooth και αποδεσμεύστε την από τη θυρίδα.



4. Αποσυνδέστε από την κάρτα Bluetooth το καλώδιό της.



5. Αφαιρέστε τη μία βίδα που συγκρατεί την κάρτα Bluetooth στη θέση της.



6. Αφαιρέστε την κάρτα Bluetooth.



## Εγκατάσταση της κάρτας Bluetooth

1. Τοποθετήστε την κάρτα Bluetooth στην πόρτα της μονάδας Bluetooth και ευθυγραμμίστε την με την οπή για τη βίδα.
2. Σφίξτε τη μία βίδα για να στερεωθεί η κάρτα Bluetooth στη θέση της.
3. Συνδέστε στην κάρτα Bluetooth το καλώδιό της.
4. Εντοπίστε το διαμέρισμα της πόρτας της μονάδας Bluetooth.
5. Περάστε συρτά την πόρτα Bluetooth πάνω στο διαμέρισμα ωσότου δεσμευτεί πλήρως η γλωττίδα.
6. Εγκαταστήστε την μπαταρία.
7. Ακολουθήστε τις διαδικασίες που περιγράφει η ενότητα *Μετά την εκτέλεση εργασιών στο εσωτερικό του υπολογιστή σας*.

# Κάλυμμα βάσης

# 7

## Αφαίρεση του καλύμματος της βάσης

1. Ακολουθήστε τις διαδικασίες που περιγράφει η ενότητα *Πριν από την εκτέλεση εργασιών στον υπολογιστή σας*.
2. Αφαιρέστε την μπαταρία.
3. Αφαιρέστε τις βίδες που συγκρατούν το κάλυμμα της βάσης πάνω στον υπολογιστή.



4. Πιέστε τα λαστιχένια πόδια προς την πίσω πλευρά του συστήματος για να αποδεσμευτεί η πόρτα της κάτω πλευράς.



5. Αφαιρέστε το κάλυμμα της βάσης από τον υπολογιστή.



## Εγκατάσταση του καλύμματος της βάσης

1. Φέρτε συρτά την πόρτα της κάτω πλευράς προς τα κάτω και προς την μπροστινή πλευρά του συστήματος.
2. Σφίξτε τις βίδες που συγκρατούν το κάλυμμα της βάσης πάνω στον υπολογιστή.
3. Εγκαταστήστε την *μπαταρία*.
4. Ακολουθήστε τις διαδικασίες που περιγράφει η ενότητα *Μετά την εκτέλεση εργασιών στο εσωτερικό του υπολογιστή σας*.



# Πλαίσιο πληκτρολογίου

## 8

### Αφαίρεση του πλαισίου του πληκτρολογίου

1. Ακολουθήστε τις διαδικασίες που περιγράφει η ενότητα *Πριν από την εκτέλεση εργασιών στον υπολογιστή σας*.
2. Αφαιρέστε την μπαταρία.
3. Περάστε μια πλαστική σφήνα κάτω από το πλαίσιο του πληκτρολογίου για να το αποδεσμεύσετε από τον υπολογιστή.



4. Κάντε το ίδιο στα πλαϊνά και το κάτω άκρο του πλαισίου του πληκτρολογίου.



5. Σηκώστε προς τα πάνω το πλαίσιο του πληκτρολογίου για να το αφαιρέσετε από τη μονάδα.



## **Εγκατάσταση του πλαισίου του πληκτρολογίου**

- 1.** Ευθυγραμμίστε το πλαίσιο του πληκτρολογίου με τις γλωττίδες στην πάνω πλευρά του στηρίγματος παλάμης.
- 2.** Πιέστε προς τα κάτω το κάτω άκρο σε όλο του το μήκος για να δεσμευτούν οι γλωττίδες ωσότου ακουστούν τα χαρακτηριστικά κλικ.
- 3.** Κάντε το ίδιο στα πλαϊνά και το πάνω άκρο του πλαισίου του πληκτρολογίου.
- 4.** Εγκαταστήστε την *μπαταρία*.
- 5.** Ακολουθήστε τις διαδικασίες που περιγράφει η ενότητα *Μετά την εκτέλεση εργασιών στο εσωτερικό του υπολογιστή σας*.

# Πληκτρολόγιο

## 9

### Αφαίρεση του πληκτρολογίου

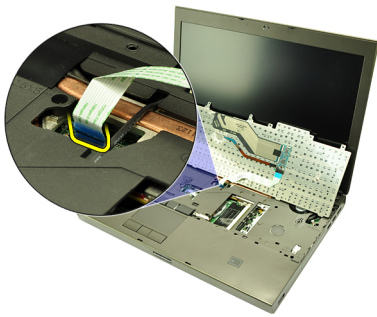
1. Ακολουθήστε τις διαδικασίες που περιγράφει η ενότητα *Πριν από την εκτέλεση εργασιών στον υπολογιστή σας*.
2. Αφαιρέστε την μπαταρία.
3. Αφαιρέστε το πλαίσιο του πληκτρολογίου.
4. Αφαιρέστε τις βίδες που συγκρατούν το πληκτρολόγιο στη θέση του.



5. Ξεκινώντας από την κάτω πλευρά του πληκτρολογίου, αποσπάστε το από το σύστημα και γυρίστε το ανάποδα.



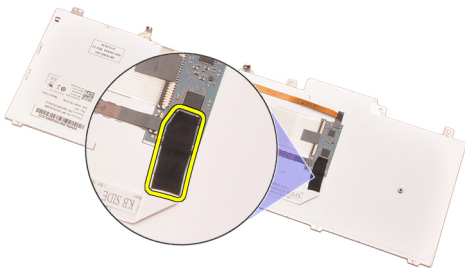
6. Αποσυνδέστε το καλώδιο δεδομένων του πληκτρολογίου από την πλακέτα συστήματος.



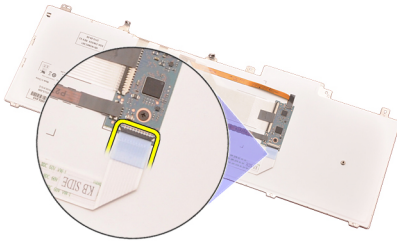
7. Αφαιρέστε το πληκτρολόγιο.



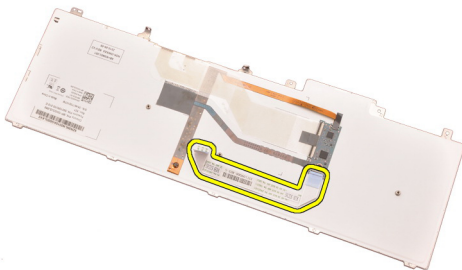
8. Ξεκολλήστε την κολλητική ταινία που συγκρατεί το καλώδιο δεδομένων του πληκτρολογίου πάνω στην πίσω πλευρά του.



9. Αποσυνδέστε το καλώδιο δεδομένων του πληκτρολογίου από την πίσω πλευρά του πληκτρολογίου.



10. Ξεκollήστε από το πληκτρολόγιο το καλώδιο δεδομένων του και αφαιρέστε το.



## Εγκατάσταση του πληκτρολογίου

1. Συνδέστε το καλώδιο δεδομένων του πληκτρολογίου στην πίσω πλευρά του πληκτρολογίου.
2. Επανατοποθετήστε την κολλητική ταινία για να στερεωθεί το καλώδιο στην πίσω πλευρά του πληκτρολογίου.
3. Συνδέστε το καλώδιο δεδομένων του πληκτρολογίου στην πλακέτα του συστήματος.
4. Τοποθετήστε το πληκτρολόγιο πάνω στο στήριγμα παλάμης και ευθυγραμμίστε τις οπές για τις βίδες.
5. Σφίξτε τις βίδες του πληκτρολογίου.
6. Εγκαταστήστε το πλαίσιο του πληκτρολογίου.
7. Εγκαταστήστε την μπαταρία.
8. Ακολουθήστε τις διαδικασίες που περιγράφει η ενότητα *Μετά την εκτέλεση εργασιών στο εσωτερικό του υπολογιστή σας*.



# Μονάδα οπτικού δίσκου

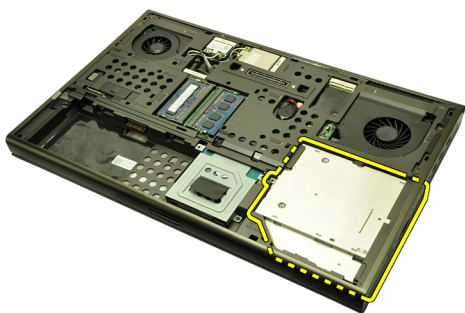
# 10

## Αφαίρεση της μονάδας οπτικού δίσκου

1. Ακολουθήστε τις διαδικασίες που περιγράφει η ενότητα *Πριν από την εκτέλεση εργασιών στον υπολογιστή σας*.
2. Αφαιρέστε την μπαταρία.
3. Αφαιρέστε το κάλυμμα της βάσης.
4. Αφαιρέστε τη βίδα που συγκρατεί τη μονάδα οπτικού δίσκου στη θέση της.



5. Αφαιρέστε τη μονάδα οπτικού δίσκου από τον υπολογιστή.



6. Αφαιρέστε τις βίδες που συγκρατούν το υποστήριγμα της μονάδας οπτικού δίσκου.



7. Αφαιρέστε από τη μονάδα οπτικού δίσκου το υποστήριγμά της.



### **Εγκατάσταση της μονάδας οπτικού δίσκου**

1. Σφίξτε τις βίδες για να στερεώσετε το υποστήριγμα στην πίσω πλευρά της μονάδας οπτικού δίσκου.
2. Περάστε συρτά τη μονάδα οπτικού δίσκου μέσα στο διαμέρισμά της στη δεξιά πλευρά του υπολογιστή.
3. Σφίξτε τη βίδα για να στερεωθεί η μονάδα οπτικού δίσκου πάνω στον υπολογιστή.
4. Εγκαταστήστε το *κάλυμμα της βάσης*.
5. Εγκαταστήστε την *μπαταρία*.
6. Ακολουθήστε τις διαδικασίες που περιγράφει η ενότητα *Μετά την εκτέλεση εργασιών στο εσωτερικό του υπολογιστή σας*.

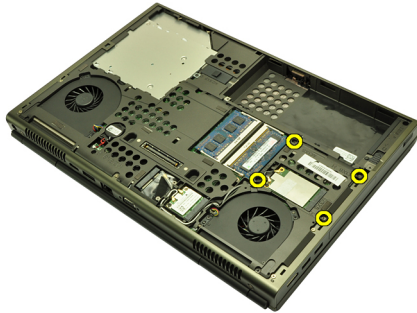


# Σκληρός δίσκος

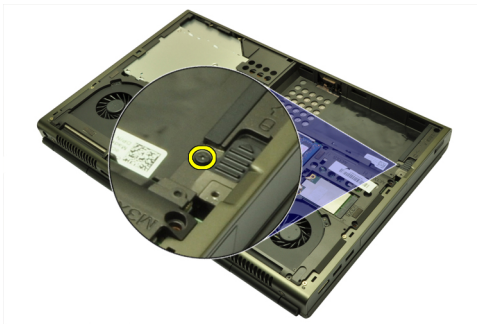
# 11

## Αφαίρεση του σκληρού δίσκου

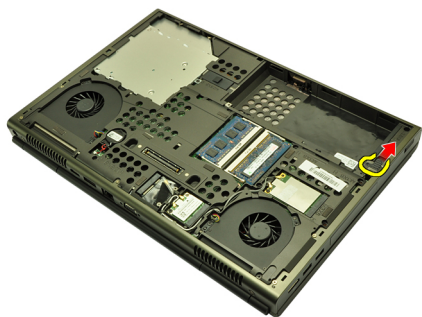
1. Ακολουθήστε τις διαδικασίες που περιγράφει η ενότητα *Πριν από την εκτέλεση εργασιών στον υπολογιστή σας*.
2. Αφαιρέστε την μπαταρία.
3. Αφαιρέστε το κάλυμμα της βάσης.
4. Αφαιρέστε τις βίδες που συγκρατούν το υποστήριγμα του σκληρού δίσκου στη θέση του.



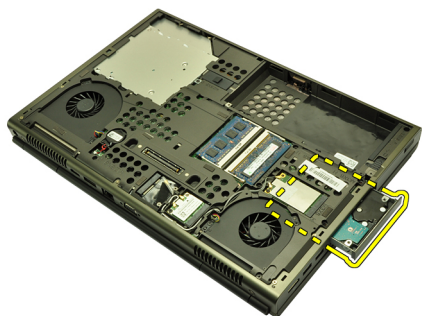
5. Αφαιρέστε τη βίδα που συγκρατεί την ασφάλεια του σκληρού δίσκου στη θέση της.



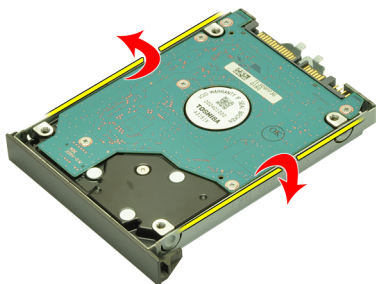
6. Φέρτε συρτά την ασφάλεια του σκληρού δίσκου στη θέση ξεκλειδώματος.



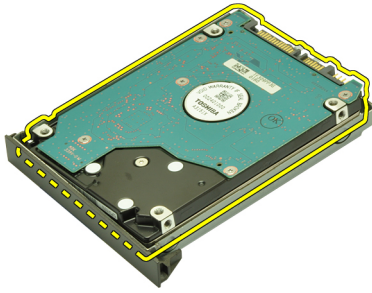
7. Αφαιρέστε το υποστήριγμα του σκληρού δίσκου από το σύστημα.



8. Λυγίστε το υποστήριγμα του σκληρού δίσκου προς τα έξω και πιέστε τον σκληρό δίσκο προς τα πάνω από την κάτω πλευρά του.



9. Αφαιρέστε τον σκληρό δίσκο από το υποστήριγμά του.



## Εγκατάσταση του σκληρού δίσκου

1. Ευθυγραμμίστε τον σκληρό δίσκο με το υποστήριγμά του.
2. Περάστε συρτά τον σκληρό δίσκο μέσα στο υποστήριγμά του.
3. Περάστε συρτά τον σκληρό δίσκο πάνω στο διαμέρισμά του προς τον σύνδεσμό του στην πλακέτα συστήματος.
4. Σφίξτε τη βίδα που συγκρατεί την ασφάλεια του σκληρού δίσκου στη θέση της.
5. Σφίξτε τις βίδες που συγκρατούν τον σκληρό δίσκο στη θέση του.
6. Εγκαταστήστε το *κάλυμμα της βάσης*.
7. Εγκαταστήστε την *μπαταρία*.
8. Ακολουθήστε τις διαδικασίες που περιγράφει η ενότητα *Μετά την εκτέλεση εργασιών στο εσωτερικό του υπολογιστή σας*.



# Κάρτα ασύρματου τοπικού δικτύου (WLAN)

# 12

## Αφαίρεση της κάρτας ασύρματου τοπικού δικτύου (WLAN)

1. Ακολουθήστε τις διαδικασίες που περιγράφει η ενότητα *Πριν από την εκτέλεση εργασιών στον υπολογιστή σας*.
2. Αφαιρέστε την μπαταρία.
3. Αφαιρέστε το κάλυμμα της βάσης.
4. Αποσυνδέστε κάθε κεραία που μπορεί να είναι συνδεδεμένη στην κάρτα WLAN.



5. Αφαιρέστε τη βίδα που συγκρατεί την κάρτα WLAN πάνω στον υπολογιστή.



6. Αφαιρέστε την κάρτα WLAN.



## **Εγκατάσταση της κάρτας ασύρματου τοπικού δικτύου (WLAN)**

1. Περάστε την κάρτα WLAN συρτά μέσα στη θυρίδα της.
2. Σφίξτε τη μία βίδα που συγκρατεί την κάρτα WLAN στη θέση της.
3. Συνδέστε τις κεραίες πάνω στην κάρτα WLAN με βάση τη χρωματική τους κωδικοποίηση.
4. Εγκαταστήστε το κάλυμμα της βάσης.
5. Εγκαταστήστε την μπαταρία.
6. Ακολουθήστε τις διαδικασίες που περιγράφει η ενότητα *Μετά την εκτέλεση εργασιών στο εσωτερικό του υπολογιστή σας*.

# Κάρτα ασύρματου δικτύου ευρείας περιοχής (WWAN)

# 13

## Αφαίρεση της κάρτας ασύρματου δικτύου ευρείας περιοχής (WWAN)

1. Ακολουθήστε τις διαδικασίες που περιγράφει η ενότητα *Πριν από την εκτέλεση εργασιών στον υπολογιστή σας*.
2. Αφαιρέστε την μπαταρία.
3. Αφαιρέστε το κάλυμμα της βάσης.
4. Αποσυνδέστε κάθε κεραία που μπορεί να είναι συνδεδεμένη στην κάρτα ασύρματου δικτύου ευρείας περιοχής (WWAN).



5. Αφαιρέστε τη βίδα που συγκρατεί την κάρτα WWAN στη θέση της.



6. Αφαιρέστε την κάρτα WWAN.



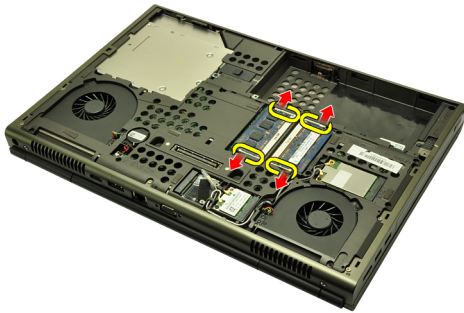
## **Εγκατάσταση της κάρτας ασύρματου δικτύου ευρείας περιοχής (WWAN)**

1. Περάστε συρτά την κάρτα ασύρματου δικτύου ευρείας περιοχής (WWAN) μέσα στη θυρίδα της.
2. Σφίξτε τη βίδα που συγκρατεί την κάρτα WWAN στη θέση της.
3. Συνδέστε τις κεραίες πάνω στην κάρτα WWAN με βάση τη χρωματική τους κωδικοποίηση.
4. Εγκαταστήστε το κάλυμμα της βάσης.
5. Εγκαταστήστε την μπαταρία.
6. Ακολουθήστε τις διαδικασίες που περιγράφει η ενότητα *Μετά την εκτέλεση εργασιών στο εσωτερικό του υπολογιστή σας*.

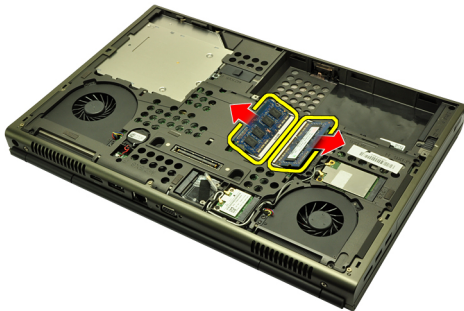


## Αφαίρεση της πρωτεύουσας μνήμης

1. Ακολουθήστε τις διαδικασίες που περιγράφει η ενότητα *Πριν από την εκτέλεση εργασιών στον υπολογιστή σας.*
2. Αφαιρέστε την μπαταρία.
3. Αφαιρέστε το κάλυμμα της βάσης.
4. Ξεσφηνώστε απαλά τους συνδετήρες συγκράτησης από τις μονάδες μνήμης.



5. Αφαιρέστε τις μονάδες μνήμης από τον υπολογιστή.



## **Εγκατάσταση της πρωτεύουσας μνήμης**

1. Εντοπίστε τη θυρίδα της μνήμης μέσα στο σύστημα.
2. Περάστε τη μνήμη μέσα στην υποδοχή της.
3. Πιέστε προς τα κάτω τη μονάδα της μνήμης ωσότου στερεωθεί στη θέση της μέσω των συνδετήρων συγκράτησης.
4. Εγκαταστήστε το κάλυμμα της βάσης.
5. Εγκαταστήστε την μπαταρία.
6. Ακολουθήστε τις διαδικασίες που περιγράφει η ενότητα *Μετά την εκτέλεση εργασιών στο εσωτερικό του υπολογιστή σας*.

# Δευτερεύουσα μνήμη

# 15

## Αφαίρεση της δευτερεύουσας μνήμης

1. Ακολουθήστε τις διαδικασίες που περιγράφει η ενότητα *Πριν από την εκτέλεση εργασιών στον υπολογιστή σας*.
2. Αφαιρέστε την μπαταρία.
3. Αφαιρέστε το πλαίσιο του πληκτρολογίου.
4. Αφαιρέστε το πληκτρολόγιο.
5. Ξεσφηνώστε απαλά τους συνδετήρες συγκράτησης από τη μονάδα μνήμης.



6. Αφαιρέστε τη μονάδα μνήμης από τον υπολογιστή.



7. Ξεσφηνώστε απαλά τους συνδετήρες συγκράτησης από τη μονάδα μνήμης.



8. Αφαιρέστε τη μονάδα μνήμης από τον υπολογιστή.



## **Εγκατάσταση της δευτερεύουσας μνήμης**

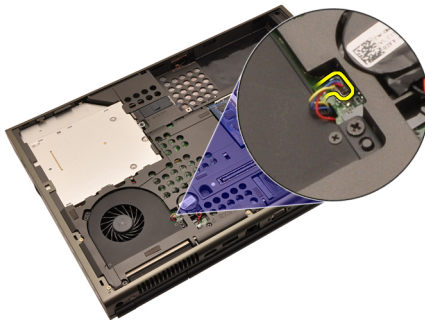
1. Εντοπίστε τη θυρίδα της μνήμης μέσα στο σύστημα.
2. Περάστε τη μονάδα της μνήμης μέσα στην υποδοχή της.
3. Πιέστε προς τα κάτω τη μονάδα της μνήμης ωσότου στερεωθεί στη θέση της μέσω των συνδετήρων συγκράτησης.
4. Περάστε τη μονάδα της μνήμης μέσα στην υποδοχή της.
5. Πιέστε προς τα κάτω τη μονάδα της μνήμης ωσότου στερεωθεί στη θέση της μέσω των συνδετήρων συγκράτησης.
6. Εγκαταστήστε το *πληκτρολόγιο*.
7. Εγκαταστήστε το *πλαίσιο του πληκτρολογίου*.
8. Εγκαταστήστε την *μπαταρία*.
9. Ακολουθήστε τις διαδικασίες που περιγράφει η ενότητα *Μετά την εκτέλεση εργασιών στο εσωτερικό του υπολογιστή σας*.

# Ανεμιστήρας της κεντρικής μονάδας επεξεργασίας (CPU)

# 16

## Αφαίρεση του ανεμιστήρα της κεντρικής μονάδας επεξεργασίας (CPU)

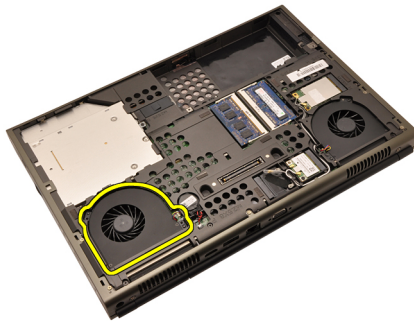
1. Ακολουθήστε τις διαδικασίες που περιγράφει η ενότητα *Πριν από την εκτέλεση εργασιών στον υπολογιστή σας*.
2. Αφαιρέστε την μπαταρία.
3. Αφαιρέστε το κάλυμμα της βάσης.
4. Αποσυνδέστε το καλώδιο του ανεμιστήρα της κεντρικής μονάδας επεξεργασίας (CPU).



5. Αφαιρέστε τις βίδες που συγκρατούν τον ανεμιστήρα της κεντρικής μονάδας επεξεργασίας (CPU) στη θέση του.



6. Αφαιρέστε από το σύστημα τον ανεμιστήρα της κεντρικής μονάδας επεξεργασίας (CPU).



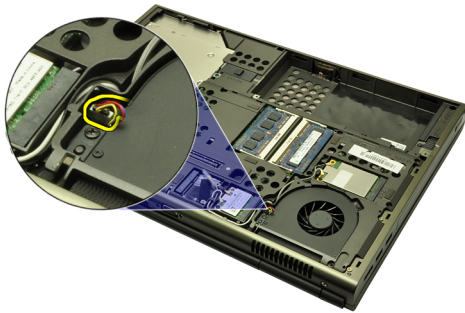
### **Εγκατάσταση του ανεμιστήρα της κεντρικής μονάδας επεξεργασίας (CPU)**

1. Εντοπίστε το διαμέρισμα του ανεμιστήρα της κεντρικής μονάδας επεξεργασίας (CPU) μέσα στο σύστημα.
2. Σφίξτε τις βίδες που συγκρατούν τον ανεμιστήρα της κεντρικής μονάδας επεξεργασίας (CPU) στη θέση του.
3. Συνδέστε το καλώδιο του ανεμιστήρα της κεντρικής μονάδας επεξεργασίας (CPU).
4. Εγκαταστήστε την μπαταρία.
5. Εγκαταστήστε το κάλυμμα της βάσης.
6. Ακολουθήστε τις διαδικασίες που περιγράφει η ενότητα *Μετά την εκτέλεση εργασιών στο εσωτερικό του υπολογιστή σας*.

# Ανεμιστήρας κάρτας γραφικών. 17

## Αφαίρεση του ανεμιστήρα της κάρτας γραφικών

1. Ακολουθήστε τις διαδικασίες που περιγράφει η ενότητα *Πριν από την εκτέλεση εργασιών στον υπολογιστή σας*.
2. Αφαιρέστε την μπαταρία.
3. Αφαιρέστε το κάλυμμα της βάσης.
4. Αποσυνδέστε το καλώδιο του ανεμιστήρα της κάρτας γραφικών.



5. Αφαιρέστε τις βίδες που συγκρατούν τον ανεμιστήρα της κάρτας γραφικών στη θέση του.



6. Αφαιρέστε από το σύστημα τον ανεμιστήρα της κάρτας γραφικών.



## **Εγκατάσταση του ανεμιστήρα της κάρτας γραφικών**

- 1.** Εντοπίστε το διαμέρισμα του ανεμιστήρα της κάρτας γραφικών μέσα στο σύστημα.
- 2.** Σφίξτε τις δύο βίδες που συγκρατούν τον ανεμιστήρα της κάρτας γραφικών στη θέση του.
- 3.** Συνδέστε το καλώδιο του ανεμιστήρα της κάρτας γραφικών.
- 4.** Εγκαταστήστε την *μπαταρία*.
- 5.** Εγκαταστήστε το *κάλυμμα της βάσης*.
- 6.** Ακολουθήστε τις διαδικασίες που περιγράφει η ενότητα *Μετά την εκτέλεση εργασιών στο εσωτερικό του υπολογιστή σας*.

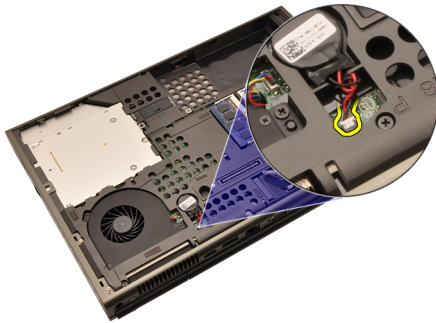


# Μπαταρία σε σχήμα νομίσματος

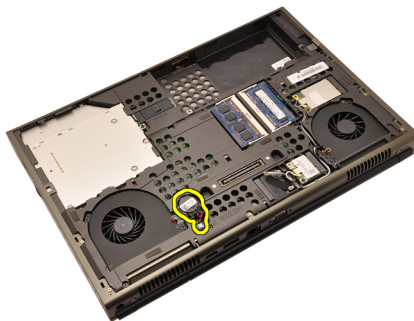
## 18

### Αφαίρεση της μπαταρίας σε σχήμα νομίσματος

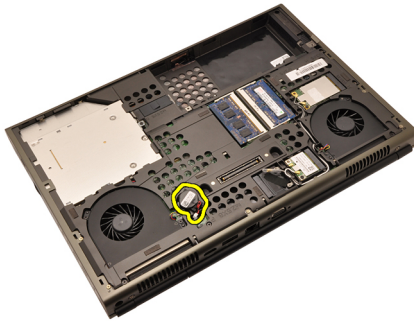
1. Ακολουθήστε τις διαδικασίες που περιγράφει η ενότητα *Πριν από την εκτέλεση εργασιών στον υπολογιστή σας*.
2. Αφαιρέστε την μπαταρία.
3. Αφαιρέστε το κάλυμμα της βάσης.
4. Αποσυνδέστε την μπαταρία σε σχήμα νομίσματος.



5. Ξεσφηνώστε και βγάλτε την μπαταρία σε σχήμα νομίσματος από την κολλητική ταινία.



6. Αφαιρέστε από το σύστημα την μπαταρία σε σχήμα νομίσματος.

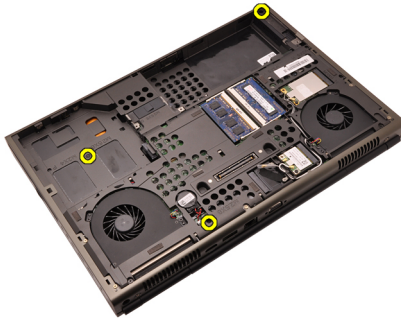


## **Εγκατάσταση της μπαταρίας σε σχήμα νομίσματος**

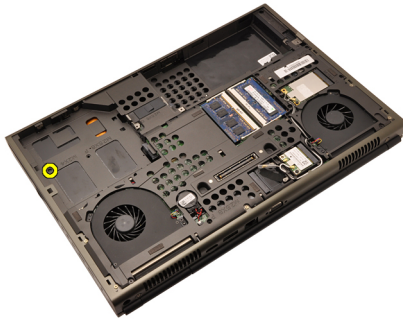
- 1.** Προσαρτήστε την μπαταρία σε σχήμα νομίσματος στο διαμέρισμά της.
- 2.** Συνδέστε την μπαταρία σε σχήμα νομίσματος στην πλακέτα συστήματος.
- 3.** Εγκαταστήστε την *μπαταρία*.
- 4.** Εγκαταστήστε το *κάλυμμα της βάσης*.
- 5.** Ακολουθήστε τις διαδικασίες που περιγράφει η ενότητα *Μετά την εκτέλεση εργασιών στο εσωτερικό του υπολογιστή σας*.

## Αφαίρεση του στηρίγματος παλάμης

1. Ακολουθήστε τις διαδικασίες που περιγράφει η ενότητα *Πριν από την εκτέλεση εργασιών στον υπολογιστή σας*.
2. Αφαιρέστε την μπαταρία.
3. Αφαιρέστε το κάλυμμα της βάσης.
4. Αφαιρέστε το πλαίσιο του πληκτρολογίου.
5. Αφαιρέστε το πληκτρολόγιο.
6. Αφαιρέστε τη μονάδα οπτικού δίσκου.
7. Αφαιρέστε τον σκληρό δίσκο.
8. Αφαιρέστε τις βίδες που βρίσκονται στην κάτω πλευρά του υπολογιστή.



9. Χαλαρώστε τη μη αποσπώμενη βίδα που βρίσκεται στην κάτω πλευρά του συστήματος.



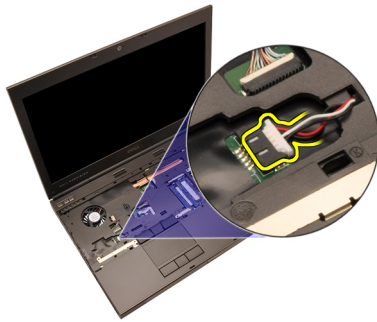
10. Αφαιρέστε τις βίδες που συγκρατούν το στήριγμα παλάμης.



11. Χαλαρώστε τις μη αποσπώμενες βίδες.



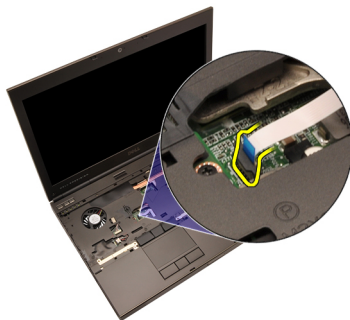
12. Αποσυνδέστε το καλώδιο των ηχείων.



13. Αποσυνδέστε το καλώδιο της πλακέτας μέσων.



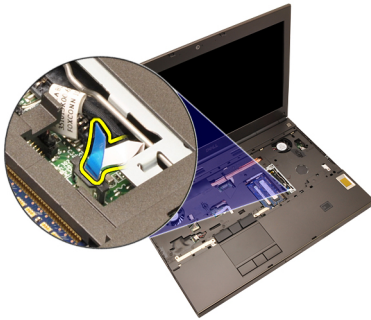
14. Αποσυνδέστε το καλώδιο της επιφάνειας αφής.



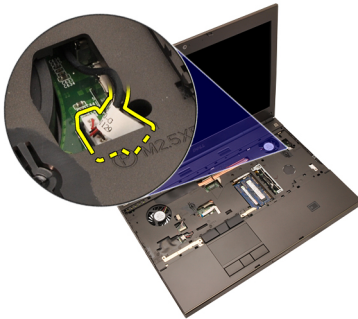
15. Αποσυνδέστε το καλώδιο ραδιοσυχνικής αναγνώρισης (Radio Frequency Identification (RFID)).



16. Αποσυνδέστε το καλώδιο της μονάδας ανάγνωσης δαχτυλικών αποτυπωμάτων.



17. Αποσυνδέστε το καλώδιο του κουμπιού τροφοδοσίας.



18. Σηκώστε προς τα πάνω το αριστερό άκρο της διάταξης του στηρίγματος παλάμης.



- 19.** Αποδεσμεύστε τις γλωττίδες που βρίσκονται κατά μήκος των άκρων του στηρίγματος παλάμης.



- 20.** Αφαιρέστε το στήριγμα παλάμης.



## Εγκατάσταση του στηρίγματος παλάμης

1. Ευθυγραμμίστε τις δύο μεταλλικές άγκυρες που βρίσκονται στο κάτω άκρο του στηρίγματος παλάμης με τα άγκιστρά τους που είναι πάνω στον σύστημα.
2. Ξεκινώντας από το δεξί άκρο του στηρίγματος παλάμης, πιέστε το προς τα κάτω πάνω στο σύστημα για να πιάσουν οι γλωττίδες.
3. Κάντε το ίδιο σε όλα τα άκρα και σιγουρευτείτε ότι οι γλωττίδες έχουν δεσμευτεί πλήρως.
4. Συνδέστε όλα τα καλώδια στο στήριγμα παλάμης.
5. Πιέστε προς τα κάτω τη μονάδα της μνήμης ωστόσο στερεωθεί στη θέση της μέσω των συνδετήρων συγκράτησης.
6. Σφίξτε τις μη αποσπώμενες βίδες που συγκρατούν το στήριγμα παλάμης στη θέση του.
7. Σφίξτε τις που συγκρατούν το στήριγμα παλάμης στη θέση του.
8. Σφίξτε τις βίδες που θα βρείτε στην κάτω πλευρά του συστήματος και συγκρατούν το στήριγμα παλάμης στη θέση του.
9. Εγκαταστήστε τον *σκληρό δίσκο*.
10. Εγκαταστήστε τη *μονάδα οπτικού δίσκου*.
11. Εγκαταστήστε το *πληκτρολόγιο*.
12. Εγκαταστήστε το *πλαίσιο του πληκτρολογίου*.
13. Εγκαταστήστε το *κάλυμμα της βάσης*.
14. Εγκαταστήστε την *μπαταρία*.
15. Ακολουθήστε τις διαδικασίες που περιγράφει η ενότητα *Μετά την εκτέλεση εργασιών στο εσωτερικό του υπολογιστή σας*.



# Κεντρική μονάδα επεξεργασίας (CPU) και ψύκτρα

20

## Αφαίρεση της ψύκτρας της κεντρικής μονάδας επεξεργασίας (CPU)

1. Ακολουθήστε τις διαδικασίες που περιγράφει η ενότητα *Πριν από την εκτέλεση εργασιών στον υπολογιστή σας*.
2. Αφαιρέστε την μπαταρία.
3. Αφαιρέστε το κάλυμμα της βάσης.
4. Αφαιρέστε το πλαίσιο του πληκτρολογίου.
5. Αφαιρέστε το πληκτρολόγιο.
6. Αφαιρέστε τη μονάδα οπτικού δίσκου.
7. Αφαιρέστε τον σκληρό δίσκο.
8. Αφαιρέστε τον ανεμιστήρα της κεντρικής μονάδας επεξεργασίας (CPU).
9. Αφαιρέστε το στήριγμα παλάμης.
10. Χαλαρώστε τις μη αποσπώμενες βίδες (1 > 2 > 3) που θα βρείτε πάνω στην ψύκτρα.



11. Σηκώστε προς τα πάνω την ψύκτρα της κεντρικής μονάδας επεξεργασίας (CPU) και αφαιρέστε την από το σύστημα.



## **Εγκατάσταση της ψύκτρας της κεντρικής μονάδας επεξεργασίας (CPU)**

1. Εντοπίστε το διαμέρισμα της ψύκτρας στο σύστημα.
2. Σφίξτε τις μη αποσπώμενες βίδες (1 > 2 > 3). Σιγουρευτείτε ότι η ψύκτρα είναι σωστά ευθυγραμμισμένη και τοποθετημένη πάνω από τον επεξεργαστή.
3. Εγκαταστήστε το *στήριγμα παλάμης*.
4. Εγκαταστήστε τον *ανεμιστήρα της κεντρικής μονάδας επεξεργασίας (CPU)*.
5. Εγκαταστήστε τον *σκληρό δίσκο*.
6. Εγκαταστήστε τη *μονάδα οπτικού δίσκου*.
7. Εγκαταστήστε το *πληκτρολόγιο*.
8. Εγκαταστήστε το *πλαίσιο του πληκτρολογίου*.
9. Εγκαταστήστε το *κάλυμμα της βάσης*.
10. Εγκαταστήστε την *μπαταρία*.
11. Ακολουθήστε τις διαδικασίες που περιγράφει η ενότητα *Μετά την εκτέλεση εργασιών στο εσωτερικό του υπολογιστή σας*.

## Αφαίρεση του επεξεργαστή

1. Ακολουθήστε τις διαδικασίες που περιγράφει η ενότητα *Πριν από την εκτέλεση εργασιών στον υπολογιστή σας*.
2. Αφαιρέστε την μπαταρία.
3. Αφαιρέστε το κάλυμμα της βάσης.
4. Αφαιρέστε το πλαίσιο του πληκτρολογίου.
5. Αφαιρέστε το πληκτρολόγιο.
6. Αφαιρέστε τη μονάδα οπτικού δίσκου.
7. Αφαιρέστε τον σκληρό δίσκο.
8. Αφαιρέστε τον ανεμιστήρα της κεντρικής μονάδας επεξεργασίας (CPU).
9. Αφαιρέστε το στήριγμα παλάμης.
10. Αφαιρέστε την ψύκτρα της κεντρικής μονάδας επεξεργασίας (CPU).
11. Γυρίστε την έκκεντρη ασφάλεια του επεξεργαστή προς τ' αριστερά στη θέση ξεκλειδώματος.



12. Αφαιρέστε τον επεξεργαστή.



## Εγκατάσταση του επεξεργαστή

1. Περάστε τον επεξεργαστή μέσα στην υποδοχή του. Σιγουρευτείτε ότι είναι καλά στερεωμένος στη θέση του.
2. Σφίξτε την έκκεντρη ασφάλεια γυρνώντας την προς τα δεξιά στη θέση κλειδώματος.
3. Εγκαταστήστε την ψύκτρα της κεντρικής μονάδας επεξεργασίας (CPU).
4. Εγκαταστήστε το στήριγμα παλάμης.
5. Εγκαταστήστε τον ανεμιστήρα της κεντρικής μονάδας επεξεργασίας (CPU).
6. Εγκαταστήστε τον σκληρό δίσκο.
7. Εγκαταστήστε τη μονάδα οπτικού δίσκου.
8. Εγκαταστήστε το πληκτρολόγιο.
9. Εγκαταστήστε το πλαίσιο του πληκτρολογίου.
10. Εγκαταστήστε το κάλυμμα της βάσης.
11. Εγκαταστήστε την μπαταρία.
12. Ακολουθήστε τις διαδικασίες που περιγράφει η ενότητα *Μετά την εκτέλεση εργασιών στο εσωτερικό του υπολογιστή σας*.

## Αφαίρεση της ψύκτρας της κάρτας γραφικών

1. Ακολουθήστε τις διαδικασίες που περιγράφει η ενότητα *Πριν από την εκτέλεση εργασιών στον υπολογιστή σας*.
2. Αφαιρέστε την μπαταρία.
3. Αφαιρέστε το κάλυμμα της βάσης.
4. Αφαιρέστε το πλαίσιο του πληκτρολογίου.
5. Αφαιρέστε το πληκτρολόγιο.
6. Αφαιρέστε τη μονάδα οπτικού δίσκου.
7. Αφαιρέστε τον σκληρό δίσκο.
8. Αφαιρέστε τον ανεμιστήρα της κεντρικής μονάδας επεξεργασίας (CPU).
9. Αφαιρέστε το στήριγμα παλάμης.
10. Αφαιρέστε την ψύκτρα της κεντρικής μονάδας επεξεργασίας (CPU).
11. Αποσυνδέστε κάθε κεραία που είναι συνδεδεμένη στις εγκατεστημένες λύσεις ασύρματης επικοινωνίας.



12. Βγάλτε τις κεραίες από τα κανάλια της διαδρομής τους.



13. Χαλαρώστε τις τέσσερις μη αποσπώμενες βίδες (1 > 2 > 3 > 4) που θα βρείτε πάνω στην ψύκτρα.



14. Σηκώστε προς τα πάνω την ψύκτρα της κάρτας γραφικών και αφαιρέστε την από το σύστημα.



## Εγκατάσταση της ψύκτρας της κάρτας γραφικών

1. Εντοπίστε το διαμέρισμα της ψύκτρας στον υπολογιστή.
2. Σφίξτε τις μη αποσπώμενες βίδες (1 > 2 > 3). Σιγουρευτείτε ότι η ψύκτρα είναι σωστά ευθυγραμμισμένη και τοποθετημένη πάνω από τον επεξεργαστή γραφικών.
3. Σφίξτε τη βίδα που συγκρατεί στη θέση της την ψύκτρα της κάρτας γραφικών.
4. Συνδέστε το καλώδιο του ανεμιστήρα της κάρτας γραφικών.
5. Σπρώξτε τις κεραίες μέσα από το άνοιγμα στην κάτω πλευρά του υπολογιστή.
6. Στερεώστε τις κεραίες στα κανάλια της διαδρομής τους.
7. Συνδέστε τις κεραίες στις θυρίδες των εγκατεστημένων καρτών ασύρματης επικοινωνίας.
8. Εγκαταστήστε την ψύκτρα της κεντρικής μονάδας επεξεργασίας (CPU).
9. Εγκαταστήστε το στήριγμα παλάμης.
10. Εγκαταστήστε τον ανεμιστήρα της κεντρικής μονάδας επεξεργασίας (CPU).
11. Εγκαταστήστε τον δευτερεύοντα σκληρό δίσκο.
12. Εγκαταστήστε τον πρωτεύοντα σκληρό δίσκο.
13. Εγκαταστήστε τη μονάδα οπτικού δίσκου.
14. Εγκαταστήστε το πληκτρολόγιο.
15. Εγκαταστήστε το πλαίσιο του πληκτρολογίου.
16. Εγκαταστήστε το κάλυμμα της βάσης.
17. Εγκαταστήστε την μπαταρία.
18. Ακολουθήστε τις διαδικασίες που περιγράφει η ενότητα *Μετά την εκτέλεση εργασιών στο εσωτερικό του υπολογιστή σας*.





## Αφαίρεση της κάρτας γραφικών

1. Ακολουθήστε τις διαδικασίες που περιγράφει η ενότητα *Πριν από την εκτέλεση εργασιών στον υπολογιστή σας*.
2. Αφαιρέστε την μπαταρία.
3. Αφαιρέστε το κάλυμμα της βάσης.
4. Αφαιρέστε το πλαίσιο του πληκτρολογίου.
5. Αφαιρέστε το πληκτρολόγιο.
6. Αφαιρέστε τη μονάδα οπτικού δίσκου.
7. Αφαιρέστε τον σκληρό δίσκο.
8. Αφαιρέστε τον ανεμιστήρα της κεντρικής μονάδας επεξεργασίας (CPU).
9. Αφαιρέστε το στήριγμα παλάμης.
10. Αφαιρέστε την ψύκτρα της κεντρικής μονάδας επεξεργασίας (CPU).
11. Αφαιρέστε την ψύκτρα της κάρτας γραφικών.
12. Αφαιρέστε τις δύο βίδες που συγκρατούν την κάρτα γραφικών στη θέση της.



13. Αφαιρέστε την κάρτα γραφικών.



## Εγκατάσταση της κάρτας γραφικών

1. Εντοπίστε τη θυρίδα της κάρτας γραφικών στο σύστημα.
2. Σφίξτε τις βίδες που συγκρατούν την κάρτα γραφικών στη θέση της.
3. Εγκαταστήστε την ψύκτρα της κάρτας γραφικών.
4. Εγκαταστήστε την ψύκτρα της κεντρικής μονάδας επεξεργασίας (CPU).
5. Εγκαταστήστε το στήριγμα παλάμης.
6. Εγκαταστήστε τον ανεμιστήρα της κεντρικής μονάδας επεξεργασίας (CPU).
7. Εγκαταστήστε τον σκληρό δίσκο.
8. Εγκαταστήστε τη μονάδα οπτικού δίσκου.
9. Εγκαταστήστε το πληκτρολόγιο.
10. Εγκαταστήστε το πλαίσιο του πληκτρολογίου.
11. Εγκαταστήστε το κάλυμμα της βάσης.
12. Εγκαταστήστε την μπαταρία.
13. Ακολουθήστε τις διαδικασίες που περιγράφει η ενότητα *Μετά την εκτέλεση εργασιών στο εσωτερικό του υπολογιστή σας*.

## Αφαίρεση της μονάδας ExpressCard

1. Ακολουθήστε τις διαδικασίες που περιγράφει η ενότητα *Πριν από την εκτέλεση εργασιών στον υπολογιστή σας*.
2. Αφαιρέστε την μπαταρία.
3. Αφαιρέστε το κάλυμμα της βάσης.
4. Αφαιρέστε το πλαίσιο του πληκτρολογίου.
5. Αφαιρέστε το πληκτρολόγιο.
6. Αφαιρέστε τη μονάδα οπτικού δίσκου.
7. Αφαιρέστε τον σκληρό δίσκο.
8. Αφαιρέστε το στήριγμα παλάμης.
9. Αποσυνδέστε το καλώδιο της ExpressCard.



10. Αφαιρέστε τις βίδες που συγκρατούν τη μονάδα ExpressCard στη θέση της.



11. Αφαιρέστε τη μονάδα ExpressCard.



## Εγκατάσταση της μονάδας ExpressCard

1. Τοποθετήστε τη μονάδα ExpressCard μέσα στο σύστημα και σφίξτε τις τρεις βίδες που τη συγκρατούν στη θέση της.
2. Συνδέστε το καλώδιο της ExpressCard.
3. Εγκαταστήστε το *στήριγμα παλάμης*.
4. Εγκαταστήστε τον *σκληρό δίσκο*.
5. Εγκαταστήστε τη *μονάδα οπτικού δίσκου*.
6. Εγκαταστήστε το *πληκτρολόγιο*.
7. Εγκαταστήστε το *πλαίσιο του πληκτρολογίου*.
8. Εγκαταστήστε το *κάλυμμα της βάσης*.
9. Εγκαταστήστε την *μπαταρία*.
10. Ακολουθήστε τις διαδικασίες που περιγράφει η ενότητα *Μετά την εκτέλεση εργασιών στο εσωτερικό του υπολογιστή σας*.

# Πλακέτα εισόδου/εξόδου (I/O) 25

## Αφαίρεση της πλακέτας εισόδου/εξόδου (I/O)

1. Ακολουθήστε τις διαδικασίες που περιγράφει η ενότητα *Πριν από την εκτέλεση εργασιών στον υπολογιστή σας*.
2. Αφαιρέστε την μπαταρία.
3. Αφαιρέστε το κάλυμμα της βάσης.
4. Αφαιρέστε το πλαίσιο του πληκτρολογίου.
5. Αφαιρέστε το πληκτρολόγιο.
6. Αφαιρέστε τη μονάδα οπτικού δίσκου.
7. Αφαιρέστε τον σκληρό δίσκο.
8. Αφαιρέστε το στήριγμα παλάμης.
9. Αποσυνδέστε το καλώδιο της ExpressCard.



10. Αφαιρέστε τις βίδες που συγκρατούν στη θέση της την πλακέτα εισόδου/εξόδου (I/O).



11. Σηκώστε το δεξί άκρο της πλακέτας I/O προς τα πάνω για να αποδεσμευτεί ο σύνδεσμος και αφαιρέστε την από το σύστημα.



## **Εγκατάσταση της πλακέτας εισόδου/εξόδου (I/O)**

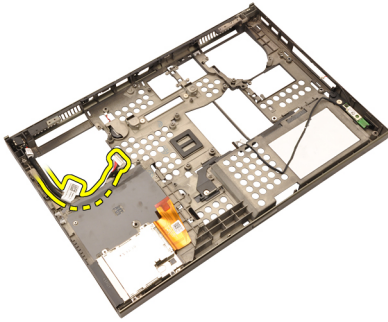
1. Τοποθετήστε την πλακέτα εισόδου/εξόδου (I/O) πάνω στο σύστημα και σιγουρευτείτε ότι ο σύνδεσμος εφαρμόζει καλά στον αντίστοιχο σύνδεσμο πάνω στην πλακέτα συστήματος.
2. Σφίξτε τη μία βίδα που συγκρατεί την πλακέτα I/O στη θέση της.
3. Συνδέστε το καλώδιο της ExpressCard.
4. Εγκαταστήστε το *στήριγμα παλάμης*.
5. Εγκαταστήστε τον *σκληρό δίσκο*.
6. Εγκαταστήστε τη *μονάδα οπτικού δίσκου*.
7. Εγκαταστήστε το *πληκτρολόγιο*.
8. Εγκαταστήστε το *πλαίσιο του πληκτρολογίου*.
9. Εγκαταστήστε το *κάλυμμα της βάσης*.
10. Εγκαταστήστε την *μπαταρία*.
11. Ακολουθήστε τις διαδικασίες που περιγράφει η ενότητα *Μετά την εκτέλεση εργασιών στο εσωτερικό του υπολογιστή σας*.



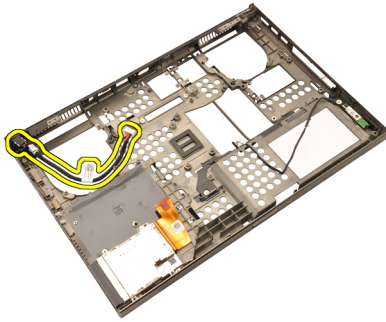


## Αφαίρεση της υποδοχής εισόδου ισχύος DC

1. Ακολουθήστε τις διαδικασίες που περιγράφει η ενότητα *Πριν από την εκτέλεση εργασιών στον υπολογιστή σας*.
2. Αφαιρέστε την μπαταρία.
3. Αφαιρέστε το κάλυμμα της βάσης.
4. Αφαιρέστε το πλαίσιο του πληκτρολογίου.
5. Αφαιρέστε το πληκτρολόγιο.
6. Αφαιρέστε τη μονάδα οπτικού δίσκου.
7. Αφαιρέστε τον σκληρό δίσκο.
8. Αφαιρέστε την κάρτα *WLAN*.
9. Αφαιρέστε την κάρτα *WWAN*.
10. Αφαιρέστε τον ανεμιστήρα της κεντρικής μονάδας επεξεργασίας (*CPU*).
11. Αφαιρέστε τον ανεμιστήρα της κάρτας γραφικών.
12. Αφαιρέστε το στήριγμα παλάμης.
13. Αφαιρέστε την ψύκτρα της κεντρικής μονάδας επεξεργασίας (*CPU*).
14. Αφαιρέστε την ψύκτρα της κάρτας γραφικών.
15. Αφαιρέστε την κάρτα γραφικών.
16. Αφαιρέστε την πλακέτα εισόδου/εξόδου (*I/O*).
17. Αφαιρέστε τη διάταξη της οθόνης.
18. Αφαιρέστε την πλακέτα συστήματος.
19. Αποδεσμεύστε το καλώδιο εισόδου ισχύος DC από το κανάλι της διαδρομής του.



**20.** Αφαιρέστε την υποδοχή της εισόδου ισχύος DC.



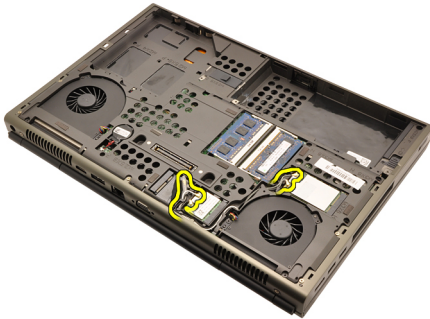
## **Εγκατάσταση της υποδοχής εισόδου ισχύος DC**

1. Τοποθετήστε την υποδοχή εισόδου ισχύος DC μέσα στο σύστημα.
2. Τοποθετήστε το υποστήριγμα της εισόδου ισχύος DC μέσα στο σύστημα και σφίξτε τη μία βίδα που το συγκρατεί στη θέση του.
3. Συνδέστε το καλώδιο της εισόδου ισχύος DC στην πλακέτα συστήματος.
4. Εγκαταστήστε την *πλακέτα εισόδου/εξόδου (I/O)*.
5. Εγκαταστήστε την *ψύκτρα της κεντρικής μονάδας επεξεργασίας (CPU)*.
6. Εγκαταστήστε το *στήριγμα παλάμης*.
7. Εγκαταστήστε τον *ανεμιστήρα της κεντρικής μονάδας επεξεργασίας (CPU)*.
8. Εγκαταστήστε τον *σκληρό δίσκο*.
9. Εγκαταστήστε τη *μονάδα οπτικού δίσκου*.
10. Εγκαταστήστε το *πληκτρολόγιο*.
11. Εγκαταστήστε το *πλαίσιο του πληκτρολογίου*.
12. Εγκαταστήστε το *κάλυμμα της βάσης*.
13. Εγκαταστήστε την *μπαταρία*.
14. Ακολουθήστε τις διαδικασίες που περιγράφει η ενότητα *Μετά την εκτέλεση εργασιών στο εσωτερικό του υπολογιστή σας*.



## Αφαίρεση της διάταξης της οθόνης

1. Ακολουθήστε τις διαδικασίες που περιγράφει η ενότητα *Πριν από την εκτέλεση εργασιών στον υπολογιστή σας*.
2. Αφαιρέστε την μπαταρία.
3. Αφαιρέστε το κάλυμμα της βάσης.
4. Αφαιρέστε το πλαίσιο του πληκτρολογίου.
5. Αφαιρέστε το πληκτρολόγιο.
6. Αφαιρέστε τη μονάδα οπτικού δίσκου.
7. Αφαιρέστε τον σκληρό δίσκο.
8. Αφαιρέστε το στήριγμα παλάμης.
9. Αποσυνδέστε κάθε κεραία που είναι συνδεδεμένη στις εγκατεστημένες λύσεις ασύρματης επικοινωνίας.



10. Βγάλτε τις κεραίες από τα κανάλια της διαδρομής τους.



**11.** Αφαιρέστε τις βίδες που βρίσκονται στην κάτω πλευρά του υπολογιστή.



**12.** Αφαιρέστε τις δύο βίδες που βρίσκονται στην πίσω πλευρά του υπολογιστή.



**13.** Μέσα από το άνοιγμα τραβήξτε τις κεραίες προς την πάνω πλευρά του υπολογιστή.



14. Χαλαρώστε τις μη αποσπώμενες βίδες που συγκρατούν στη θέση του το καλώδιο διαφορικής σηματοδοσίας χαμηλής τάσης (low-voltage differential signaling (LVDS)).



15. Αποσυνδέστε το καλώδιο της LVDS.



16. Αποσυνδέστε το καλώδιο της κάμερας.



17. Αφαιρέστε τις βίδες που συγκρατούν τη διάταξη της οθόνης στη θέση της.



18. Αφαιρέστε τη διάταξη της οθόνης.





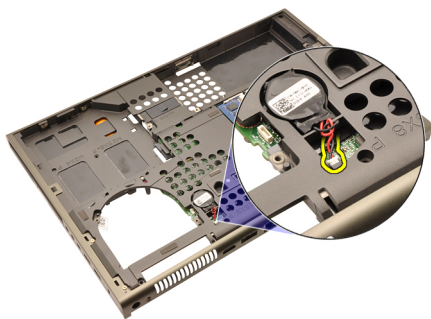
## Εγκατάσταση της διάταξης της οθόνης

1. Προσαρτήστε τη διάταξη της οθόνης στη βάση του υπολογιστή.
2. Σφίξτε τις βίδες που θα βρείτε πάνω στη διάταξη της οθόνης και τη συγκρατούν στη θέση της.
3. Σφίξτε τις βίδες που θα βρείτε στην πίσω πλευρά του συστήματος και συγκρατούν τη διάταξη της οθόνης στη θέση της.
4. Σφίξτε τις βίδες που θα βρείτε στην κάτω πλευρά του συστήματος και συγκρατούν τη διάταξη της οθόνης στη θέση της.
5. Συνδέστε το καλώδιο της κάμερας στην πλακέτα συστήματος.
6. Συνδέστε το καλώδιο διαφορικής σηματοδότησης χαμηλής τάσης (low-voltage differential signaling (LVDS)) στην πλακέτα συστήματος και σφίξτε τις δύο μη αποσπώμενες βίδες που το συγκρατούν στη θέση του.
7. Σπρώξτε τις κεραίες μέσα από το άνοιγμα στην κάτω πλευρά του υπολογιστή.
8. Στερεώστε τις κεραίες στα κανάλια της διαδρομής τους.
9. Συνδέστε τις κεραίες στις εγκατεστημένες λύσεις ασύρματης επικοινωνίας.
10. Εγκαταστήστε το *στήριγμα παλάμης*.
11. Εγκαταστήστε τον *σκληρό δίσκο*.
12. Εγκαταστήστε τη *μονάδα οπτικού δίσκου*.
13. Εγκαταστήστε το *πληκτρολόγιο*.
14. Εγκαταστήστε το *πλαίσιο του πληκτρολογίου*.
15. Εγκαταστήστε το *κάλυμμα της βάσης*.
16. Εγκαταστήστε την *μπαταρία*.
17. Ακολουθήστε τις διαδικασίες που περιγράφει η ενότητα *Μετά την εκτέλεση εργασιών στο εσωτερικό του υπολογιστή σας*.

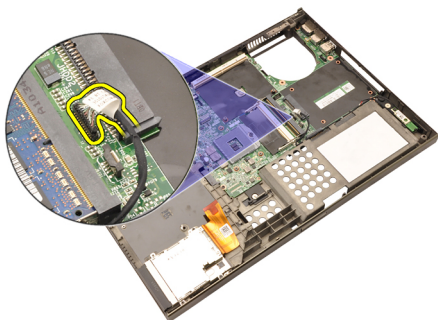


## Αφαίρεση της πλακέτας συστήματος

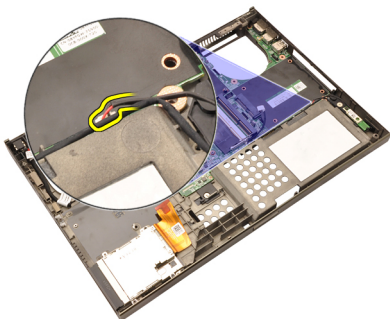
1. Ακολουθήστε τις διαδικασίες που περιγράφει η ενότητα *Πριν από την εκτέλεση εργασιών στον υπολογιστή σας*.
2. Αφαιρέστε την κάρτα *Secure Digital (SD)*.
3. Αφαιρέστε την μπαταρία.
4. Αφαιρέστε το κάλυμμα της βάσης.
5. Αφαιρέστε το πλαίσιο του πληκτρολογίου.
6. Αφαιρέστε το πληκτρολόγιο.
7. Αφαιρέστε τη μονάδα οπτικού δίσκου.
8. Αφαιρέστε τον σκληρό δίσκο.
9. Αφαιρέστε την κάρτα *WLAN*.
10. Αφαιρέστε την κάρτα *WWAN*.
11. Αφαιρέστε την πρωτεύουσα μνήμη.
12. Αφαιρέστε τη δευτερεύουσα μνήμη.
13. Αφαιρέστε τον ανεμιστήρα της κεντρικής μονάδας επεξεργασίας (*CPU*).
14. Αφαιρέστε τον ανεμιστήρα της κάρτας γραφικών.
15. Αφαιρέστε το στήριγμα παλάμης.
16. Αφαιρέστε την ψύκτρα της κεντρικής μονάδας επεξεργασίας (*CPU*).
17. Αφαιρέστε τον επεξεργαστή.
18. Αφαιρέστε την ψύκτρα της κάρτας γραφικών.
19. Αφαιρέστε την κάρτα γραφικών.
20. Αφαιρέστε την πλακέτα εισόδου/εξόδου (*I/O*).
21. Αφαιρέστε τη διάταξη της οθόνης.
22. Αποσυνδέστε το καλώδιο της μπαταρίας σε σχήμα νομίσματος.



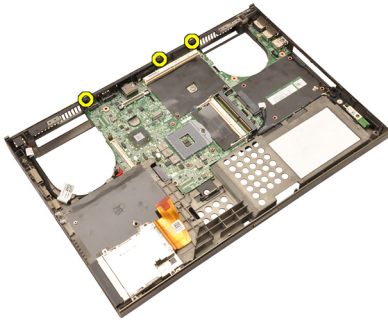
- 23.** Αποσυνδέστε το καλώδιο Bluetooth που βρίσκεται στην πάνω πλευρά της πλακέτας συστήματος.



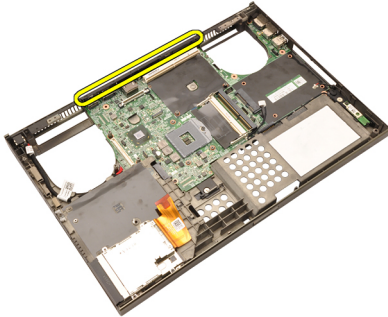
- 24.** Αποσυνδέστε το καλώδιο του διακόπτη ασύρματης επικοινωνίας.



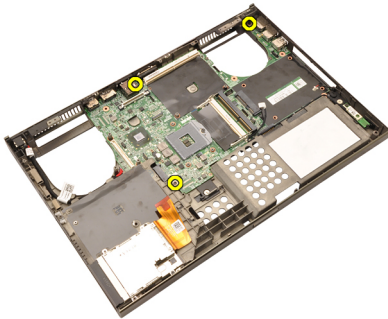
- 25.** Αφαιρέστε τις βίδες που συγκρατούν το κάλυμμα του μεντεσέ στη θέση του.



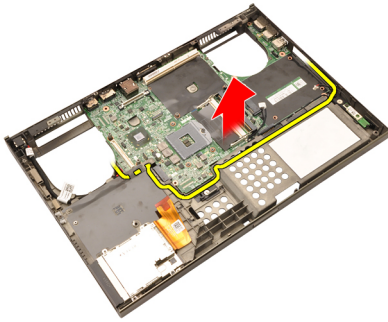
**26.** Αφαιρέστε το κάλυμμα του μεντεσέ.



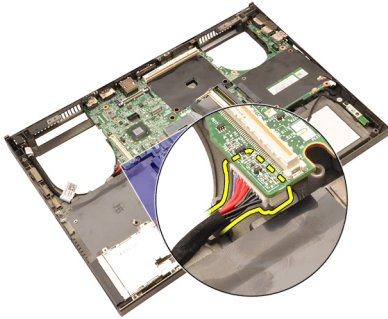
**27.** Αφαιρέστε τις βίδες που συγκρατούν την πλακέτα συστήματος στη θέση της.



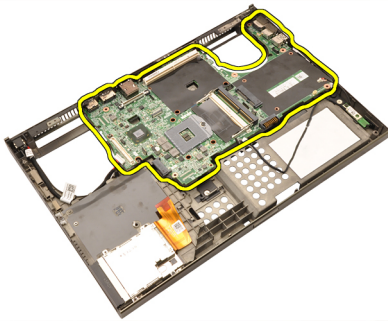
**28.** Σηκώστε απαλά το κάτω άκρο της διάταξης της πλακέτας συστήματος και σηκώστε τη διάταξη με κλίση 20 μοιρών.



**29.** Αποσυνδέστε το καλώδιο εισόδου ισχύος DC.



**30.** Αφαιρέστε την πλακέτα συστήματος.



## Εγκατάσταση της πλακέτας συστήματος

1. Ευθυγραμμίστε την πλακέτα συστήματος προς τους συνδέσμους των θυρών στην πίσω πλευρά του πλαισίου και τοποθετήστε την μέσα στον υπολογιστή.
2. Σφίξτε τις βίδες που συγκρατούν την πλακέτα συστήματος στη θέση της.
3. Συνδέστε το καλώδιο εισόδου ισχύος DC.
4. Συνδέστε το καλώδιο Bluetooth.
5. Συνδέστε τον διακόπτη ασύρματης επικοινωνίας.
6. Συνδέστε την μπαταρία σε σχήμα νομίσματος στην κάτω πλευρά του υπολογιστή.
7. Εγκαταστήστε τη *διάταξη της οθόνης*.
8. Εγκαταστήστε την *πλακέτα εισόδου/εξόδου (I/O)*.
9. Εγκαταστήστε την *κάρτα γραφικών*.
10. Εγκαταστήστε την *ψύκτρα της κάρτας γραφικών*.
11. Εγκαταστήστε τον *επεξεργαστή*.
12. Εγκαταστήστε την *ψύκτρα της κεντρικής μονάδας επεξεργασίας (CPU)*.
13. Εγκαταστήστε το *στήριγμα παλάμης*.
14. Εγκαταστήστε τον *ανεμιστήρα της κάρτας γραφικών*.
15. Εγκαταστήστε τον *ανεμιστήρα της κεντρικής μονάδας επεξεργασίας (CPU)*.
16. Εγκαταστήστε τη *δευτερεύουσα μνήμη*.
17. Εγκαταστήστε την *πρωτεύουσα μνήμη*.
18. Εγκαταστήστε την *κάρτα WWAN*.
19. Εγκαταστήστε την *κάρτα WLAN*.
20. Εγκαταστήστε τον *σκληρό δίσκο*.
21. Εγκαταστήστε τη *μονάδα οπτικού δίσκου*.
22. Εγκαταστήστε το *πληκτρολόγιο*.
23. Εγκαταστήστε το *πλαίσιο του πληκτρολογίου*.
24. Εγκαταστήστε το *κάλυμμα της βάσης*.
25. Εγκαταστήστε την *μπαταρία*.

*εργασιών στο εσωτερικό του υπολογιστή σας.*



# Στεφάνη συγκράτησης οθόνης αφής

29

## Αφαίρεση της στεφάνης συγκράτησης της οθόνης αφής

1. Ακολουθήστε τις διαδικασίες που περιγράφει η ενότητα *Πριν από την εκτέλεση εργασιών στον υπολογιστή σας*.
2. Αφαιρέστε την μπαταρία.
3. Αφαιρέστε τα καλύμματα των βιδών.



4. Αφαιρέστε τις βίδες που συγκρατούν στη θέση της τη στεφάνη συγκράτησης της οθόνης.



5. Ξεσφηνώστε προσεκτικά το πάνω άκρο της στεφάνης συγκράτησης της οθόνης.



6. Ξεσφηνώστε το αριστερό άκρο της στεφάνης συγκράτησης της οθόνης.



7. Ξεσφηνώστε το κάτω άκρο της στεφάνης συγκράτησης της οθόνης.



8. Κάντε το ίδιο και στο δεξί άκρο της στεφάνης συγκράτησης της οθόνης.



9. Αφαιρέστε τη στεφάνη συγκράτησης της οθόνης.



### **Εγκατάσταση της στεφάνης συγκράτησης της οθόνης αφής**

1. Τοποθετήστε τη στεφάνη συγκράτησης της οθόνης πάνω στον υπολογιστή.
2. Ξεκινώντας από το πάνω άκρο, πιάστε προς τα κάτω τη στεφάνη συγκράτησης της οθόνης για να δεσμευτούν οι γλωττίδες.
3. Κάντε το ίδιο στα πλαϊνά και το πάνω άκρο.
4. Σφίξτε τις βίδες που συγκρατούν στη θέση της τη στεφάνη συγκράτησης της οθόνης.
5. Επανατοποθετήστε τα καλύμματα των βιδών.
6. Εγκαταστήστε την μπαταρία.
7. Ακολουθήστε τις διαδικασίες που περιγράφει η ενότητα *Μετά την εκτέλεση εργασιών στο εσωτερικό του υπολογιστή σας*.



## Αφαίρεση του πλαισίου της οθόνης RGB

1. Ακολουθήστε τις διαδικασίες που περιγράφει η ενότητα *Πριν από την εκτέλεση εργασιών στον υπολογιστή σας*.
2. Αφαιρέστε την μπαταρία.
3. Αφαιρέστε τη στεφάνη συγκράτησης της οθόνης.
4. Αφαιρέστε τις βίδες στην αριστερή πλευρά που συγκρατούν το πλαίσιο της οθόνης στη θέση του. Οι βίδες αυτές είναι κατά ένα μέρος κρυμμένες κάτω από τα καλώδια. Προτού τις αφαιρέσετε, σηκώστε προς τα πάνω τα καλώδια.



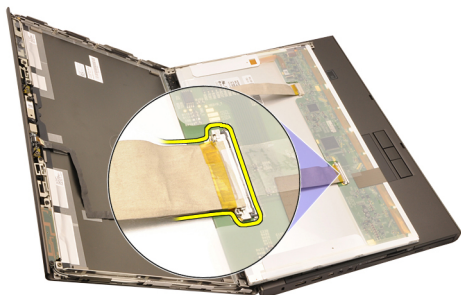
5. Αφαιρέστε τις βίδες στη δεξιά πλευρά που συγκρατούν το πλαίσιο της οθόνης στη θέση του.



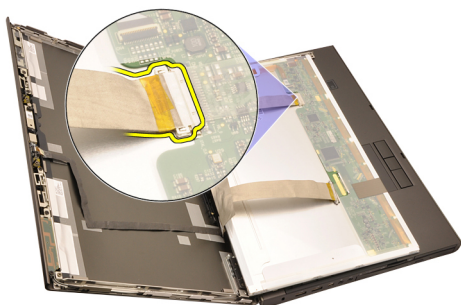
6. Γυρίστε ανάποδα το πλαίσιο της οθόνης.



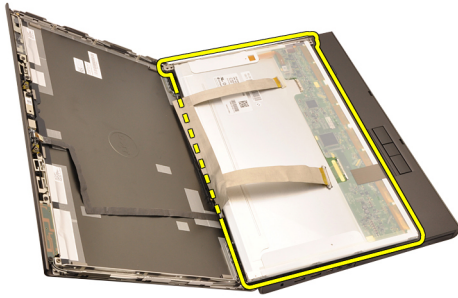
7. Ξεκολλήστε τις κολλητικές ταινίες και αποσυνδέστε το καλώδιο διαφορικής σηματοδοσίας χαμηλής τάσης (low-voltage differential signaling (LVDS)) από την πίσω πλευρά του πλαισίου της οθόνης.



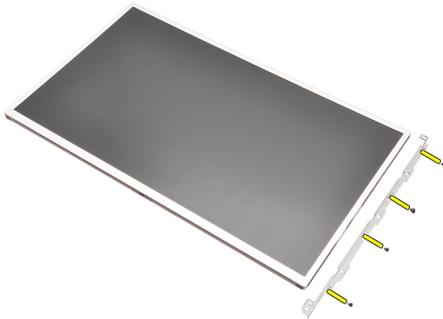
8. Ξεκολλήστε τις κολλητικές ταινίες και αποσυνδέστε το καλώδιο RGB από την πίσω πλευρά του πλαισίου της οθόνης.



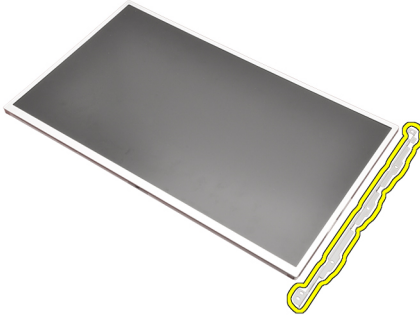
9. Αφαιρέστε το πλαίσιο της οθόνης από τη διάταξή της.



- 10.** Αφαιρέστε τις βίδες που συγκρατούν το υποστήριγμα της οθόνης πάνω στο πλαίσió της.



- 11.** Αφαιρέστε το υποστήριγμα της οθόνης.



## **Εγκατάσταση του πλαισίου της οθόνης RGB**

1. Ευθυγραμμίστε το υποστήριγμα της οθόνης με το πλαίσιο της οθόνης και σφίξτε τις βίδες που συγκρατούν το υποστήριγμα της οθόνης στη θέση του.
2. Συνδέστε το καλώδιο διαφορικής σηματοδότησης χαμηλής τάσης (low-voltage differential signaling (LVDS)) στην πίσω πλευρά του πλαισίου της οθόνης και επανατοποθετήστε τις κολλητικές ταινίες που συγκρατούν το καλώδιο LVDS στη θέση του.
3. Συνδέστε το καλώδιο RGB στην πίσω πλευρά του πλαισίου της οθόνης και επανατοποθετήστε τις κολλητικές ταινίες που συγκρατούν το καλώδιο RGB στη θέση του.
4. Σφίξτε τις βίδες που συγκρατούν στη θέση του το πλαίσιο της οθόνης.
5. Σφίξτε τις βίδες στην αριστερή πλευρά του πλαισίου της οθόνης που το συγκρατούν στη θέση του.
6. Εγκαταστήστε τη *στεφάνη συγκράτησης της οθόνης αφής*.
7. Εγκαταστήστε την *μπαταρία*.
8. Ακολουθήστε τις διαδικασίες που περιγράφει η ενότητα *Μετά την εκτέλεση εργασιών στο εσωτερικό του υπολογιστή σας*.

## **Αφαίρεση του πλαισίου της οθόνης αφής**

1. Ακολουθήστε τις διαδικασίες που περιγράφει η ενότητα *Πριν από την εκτέλεση εργασιών στον υπολογιστή σας*.
2. Αφαιρέστε την *μπαταρία*.
3. Αφαιρέστε τη *στεφάνη συγκράτησης της οθόνης*.
4. Αφαιρέστε τις βίδες στην αριστερή πλευρά που συγκρατούν το πλαίσιο της οθόνης στη θέση του. Οι βίδες αυτές είναι κατά ένα μέρος κρυμμένες κάτω



από τα καλώδια. Προτού τις αφαιρέσετε, σηκώστε προς τα πάνω τα καλώδια.



5. Αφαιρέστε τις βίδες στη δεξιά πλευρά που συγκρατούν το πλαίσιο της οθόνης στη θέση του.



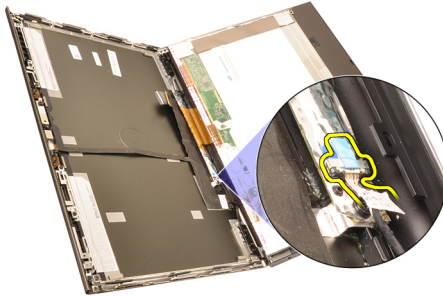
6. Γυρίστε ανάποδα το πλαίσιο της οθόνης.



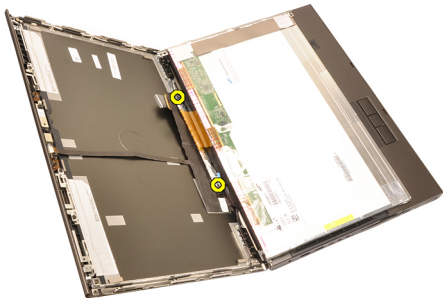
7. Ξεκολλήστε τις κολλητικές ταινίες και αποσυνδέστε το καλώδιο διαφορικής σηματοδοσίας χαμηλής τάσης (low-voltage differential signaling (LVDS)) από την πίσω πλευρά του πλαισίου της οθόνης.



**8.** Αποσυνδέστε το καλώδιο του ψηφιακοποιητή.



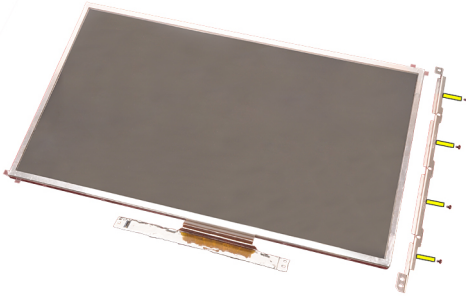
**9.** Αφαιρέστε τις βίδες που συγκρατούν τον ψηφιακοποιητή στη θέση του.



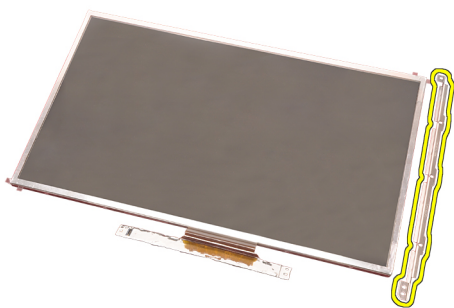
**10.** Αφαιρέστε τη στεφάνη συγκράτησης της οθόνης αφής.



- 11.** Αφαιρέστε τις βίδες που συγκρατούν το υποστήριγμα της οθόνης πάνω στο πλαίσió της.



- 12.** Αφαιρέστε το υποστήριγμα της οθόνης.



## **Εγκατάσταση του πλαισίου της οθόνης αφής**

- 1.** Ευθυγραμμίστε το υποστήριγμα της οθόνης με το πλαίσιο της οθόνης και σφίξτε τις τέσσερις βίδες που συγκρατούν το υποστήριγμα της οθόνης στη θέση του.
- 2.** Τοποθετήστε την πλακέτα του ψηφιακοποιητή μέσα στον υπολογιστή.
- 3.** Σφίξτε τις βίδες που συγκρατούν την πλακέτα του ψηφιακοποιητή στη θέση της.
- 4.** Συνδέστε το καλώδιο του ψηφιακοποιητή.
- 5.** Συνδέστε το καλώδιο διαφορικής σηματοδότησης χαμηλής τάσης (low-voltage differential signaling (LVDS)) στην πίσω πλευρά του πλαισίου της οθόνης και επανατοποθετήστε τις κολλητικές ταινίες που συγκρατούν το καλώδιο LVDS στη θέση του.
- 6.** Σφίξτε τις βίδες που συγκρατούν στη θέση του το πλαίσιο της οθόνης.
- 7.** Σφίξτε τις βίδες στην αριστερή πλευρά του πλαισίου της οθόνης που το συγκρατούν στη θέση του.
- 8.** Εγκαταστήστε τη *στεφάνη συγκράτησης της οθόνης αφής*.
- 9.** Εγκαταστήστε την *μπαταρία*.
- 10.** Ακολουθήστε τις διαδικασίες που περιγράφει η ενότητα *Μετά την εκτέλεση εργασιών στο εσωτερικό του υπολογιστή σας*.

# Στεφάνη συγκράτησης οθόνης 31

## Αφαίρεση της στεφάνης συγκράτησης της οθόνης χωρίς το χαρακτηριστικό αφής

1. Ακολουθήστε τις διαδικασίες που περιγράφει η ενότητα *Πριν από την εκτέλεση εργασιών στον υπολογιστή σας*.
2. Αφαιρέστε την μπαταρία.
3. Ξεσφηνώστε προσεκτικά το πάνω άκρο της στεφάνης συγκράτησης της οθόνης.



4. Κάντε το ίδιο στο κάτω άκρο και τα πλαϊνά της στεφάνης συγκράτησης της οθόνης και αφαιρέστε την.



## **Εγκατάσταση της στεφάνης συγκράτησης της οθόνης χωρίς το χαρακτηριστικό αφής**

1. Τοποθετήστε τη στεφάνη συγκράτησης της οθόνης πάνω στον υπολογιστή.
2. Ξεκινώντας από το πάνω άκρο, πιέστε προς τα κάτω τη στεφάνη συγκράτησης της οθόνης για να δεσμευτούν οι γλωττίδες.
3. Κάντε το ίδιο στα πλαϊνά και το πάνω άκρο.
4. Σφίξτε τις βίδες που συγκρατούν στη θέση της τη στεφάνη συγκράτησης της οθόνης.
5. Επανατοποθετήστε τα καλύμματα των βιδών.
6. Εγκαταστήστε την *μπαταρία*.
7. Ακολουθήστε τις διαδικασίες που περιγράφει η ενότητα *Μετά την εκτέλεση εργασιών στο εσωτερικό του υπολογιστή σας*.

## Αφαίρεση του πλαισίου της οθόνης χωρίς το χαρακτηριστικό αφής

1. Ακολουθήστε τις διαδικασίες που περιγράφει η ενότητα *Πριν από την εκτέλεση εργασιών στον υπολογιστή σας*.
2. Αφαιρέστε την μπαταρία.
3. Αφαιρέστε τη στεφάνη συγκράτησης της οθόνης.
4. Αφαιρέστε τις βίδες στη δεξιά πλευρά που συγκρατούν το πλαίσιο της οθόνης στη θέση του. Οι βίδες αυτές είναι κατά ένα μέρος κρυμμένες κάτω από τα καλώδια. Προτού τις αφαιρέσετε, σηκώστε προς τα πάνω τα καλώδια.



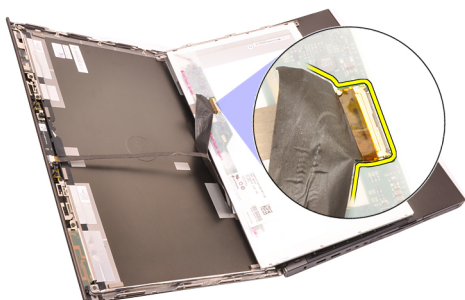
5. Αφαιρέστε τις βίδες που συγκρατούν στη θέση του το πλαίσιο της οθόνης.



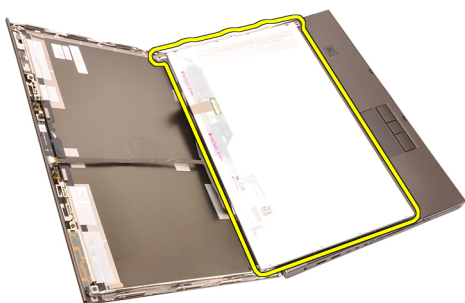
6. Γυρίστε ανάποδα το πλαίσιο της οθόνης.



7. Ξεκολλήστε τις κολλητικές ταινίες και αποσυνδέστε το καλώδιο διαφορικής σηματοδοσίας χαμηλής τάσης (low-voltage differential signaling (LVDS)) από την πίσω πλευρά του πλαισίου της οθόνης.

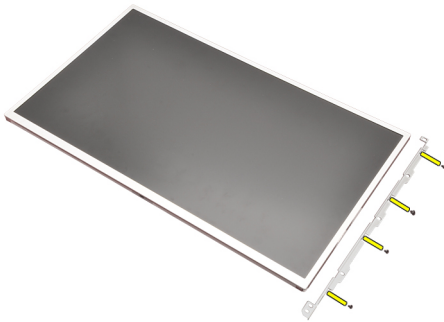


8. Αφαιρέστε το πλαίσιο της οθόνης από τη διάταξη της.

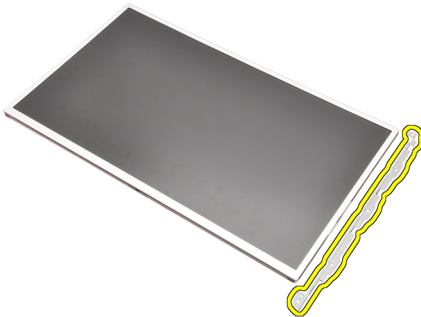


9. Αφαιρέστε τις βίδες που συγκρατούν το υποστήριγμα της οθόνης πάνω στο πλαίσió της.





10. Αφαιρέστε το υποστήριγμα της οθόνης.



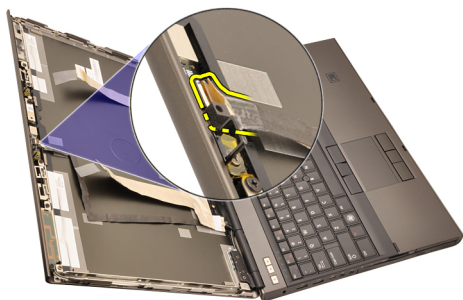
### **Εγκατάσταση του πλαισίου της οθόνης χωρίς το χαρακτηριστικό αφής**

1. Ευθυγραμμίστε το υποστήριγμα της οθόνης με το πλαίσιο της οθόνης και σφίξτε τις βίδες που συγκρατούν το υποστήριγμα της οθόνης στη θέση του.
2. Συνδέστε το καλώδιο του ψηφιακοποιητή.
3. Συνδέστε το καλώδιο διαφορικής σηματοδότησης χαμηλής τάσης (low-voltage differential signaling (LVDS)) στην πίσω πλευρά του πλαισίου της οθόνης και επανατοποθετήστε τις κολλητικές ταινίες που συγκρατούν το καλώδιο LVDS στη θέση του.
4. Σφίξτε τις βίδες που συγκρατούν στη θέση του το πλαίσιο της οθόνης.
5. Σφίξτε τις βίδες στην αριστερή πλευρά του πλαισίου της οθόνης που το συγκρατούν στη θέση του.
6. Εγκαταστήστε τη *στεφάνη συγκράτησης της οθόνης*.
7. Εγκαταστήστε την *μπαταρία*.
8. Ακολουθήστε τις διαδικασίες που περιγράφει η ενότητα *Μετά την εκτέλεση εργασιών στο εσωτερικό του υπολογιστή σας*.



## Αφαίρεση της κάμερας

1. Ακολουθήστε τις διαδικασίες που περιγράφει η ενότητα *Πριν από την εκτέλεση εργασιών στον υπολογιστή σας*.
2. Αφαιρέστε την μπαταρία.
3. Αφαιρέστε τη στεφάνη συγκράτησης της τυπικής οθόνης ή τη στεφάνη συγκράτησης της οθόνης αφής.
4. Αφαιρέστε το πλαίσιο της τυπικής οθόνης ή το πλαίσιο της οθόνης αφής.
5. Αποσυνδέστε το καλώδιο της κάμερας.



6. Χαλαρώστε τη βίδα που συγκρατεί τη μονάδα της κάμερας και του μικροφώνου.



7. Σηκώστε και αφαιρέστε τη μονάδα της κάμερας και του μικροφώνου.



## Εγκατάσταση της κάμερας

1. Τοποθετήστε τη μονάδα της κάμερας και του μικροφώνου πάνω στο κάλυμμα της οθόνης και σφίξτε τις βίδες που συγκρατούν τη μονάδα στη θέση της.
2. Συνδέστε το καλώδιο της κάμερας στη μονάδα της κάμερας και του μικροφώνου.
3. Εγκαταστήστε την μπαταρία.
4. Εγκαταστήστε το πλαίσιο της τυπικής οθόνης ή το πλαίσιο της οθόνης αφής.
5. Εγκαταστήστε τη στεφάνη συγκράτησης της τυπικής οθόνης ή τη στεφάνη συγκράτησης της οθόνης αφής.
6. Ακολουθήστε τις διαδικασίες που περιγράφει η ενότητα *Μετά την εκτέλεση εργασιών στο εσωτερικό του υπολογιστή σας*.

# Πύργος καλύμματος μεντεσέ οθόνης

34

## Αφαίρεση του πύργου του καλύμματος του μεντεσέ της οθόνης

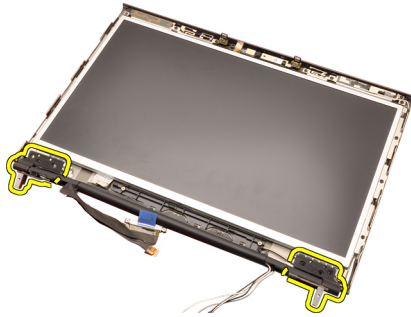
1. Ακολουθήστε τις διαδικασίες που περιγράφει η ενότητα *Πριν από την εκτέλεση εργασιών στον υπολογιστή σας*.
2. Αφαιρέστε την μπαταρία.
3. Αφαιρέστε το κάλυμμα της βάσης.
4. Αφαιρέστε το πλαίσιο του πληκτρολογίου.
5. Αφαιρέστε το πληκτρολόγιο.
6. Αφαιρέστε τη μονάδα οπτικού δίσκου.
7. Αφαιρέστε τον σκληρό δίσκο.
8. Αφαιρέστε το στήριγμα παλάμης.
9. Αφαιρέστε τη διάταξη της οθόνης.
10. Αφαιρέστε τη στεφάνη συγκράτησης της τυπικής οθόνης ή τη στεφάνη συγκράτησης της οθόνης αφής.
11. Αφαιρέστε το πλαίσιο της τυπικής οθόνης ή το πλαίσιο της οθόνης αφής.
12. Αφαιρέστε τις βίδες που συγκρατούν τους μεντεσέδες της οθόνης στη θέση τους.



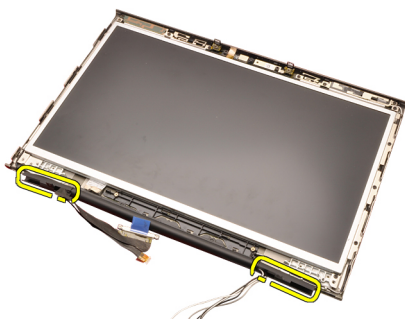
13. Αφαιρέστε τα καλύμματα των μεντεσέδων της οθόνης.



**14.** Αφαιρέστε τους μεντεσέδες της οθόνης.



**15.** Αποδεσμεύστε τους πύργους των μεντεσέδων της οθόνης από τα καλώδια και αφαιρέστε τους.



## **Εγκατάσταση του πύργου του καλύμματος του μεντεσέ της οθόνης**

1. Περάστε τους πύργους των μεντεσέδων της οθόνης με το ανοιχτό άκρο προς τα μέσα και σιγουρευτείτε ότι δεν έχουν μαγκώσει τα καλώδια και τις κεραίες.
2. Περάστε τους μεντεσέδες της οθόνης μέσα στους πύργους τους.
3. Περάστε τα καλύμματα των μεντεσέδων της οθόνης στα άκρα των πύργων των μεντεσέδων.
4. Σφίξτε τις βίδες που συγκρατούν τους μεντεσέδες της οθόνης στη θέση τους.
5. Εγκαταστήστε το *πλαίσιο της τυπικής οθόνης* ή το *πλαίσιο της οθόνης αφής*.
6. Εγκαταστήστε τη *στεφάνη συγκράτησης της τυπικής οθόνης* ή τη *στεφάνη συγκράτησης της οθόνης αφής*.
7. Εγκαταστήστε τη *διάταξη της οθόνης*.
8. Εγκαταστήστε το *στήριγμα παλάμης*.
9. Εγκαταστήστε τον *σκληρό δίσκο*.
10. Εγκαταστήστε τη *μονάδα οπτικού δίσκου*.
11. Εγκαταστήστε το *πληκτρολόγιο*.
12. Εγκαταστήστε το *πλαίσιο του πληκτρολογίου*.
13. Εγκαταστήστε το *κάλυμμα της βάσης*.
14. Εγκαταστήστε την *μπαταρία*.
15. Ακολουθήστε τις διαδικασίες που περιγράφει η ενότητα *Μετά την εκτέλεση εργασιών στο εσωτερικό του υπολογιστή σας*.



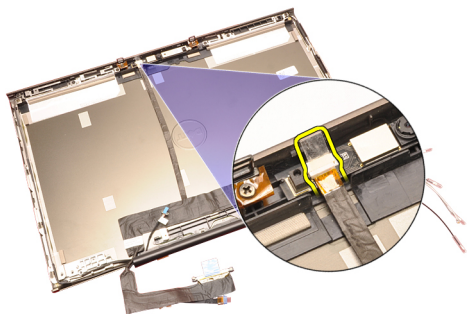


# Καλώδιο διαφορικής σηματοδοσίας χαμηλής τάσης (low-voltage differential signaling (LVDS)) της κάμερας

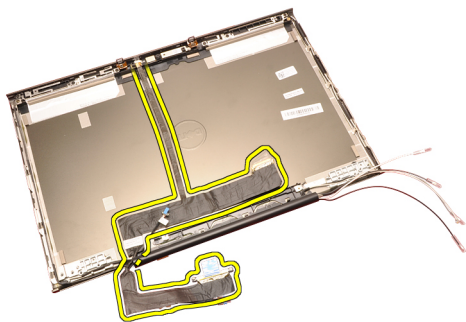
35

## Αφαίρεση του καλωδίου διαφορικής σηματοδοσίας χαμηλής τάσης (low-voltage differential signaling (LVDS)) της κάμερας

1. Ακολουθήστε τις διαδικασίες που περιγράφει η ενότητα *Πριν από την εκτέλεση εργασιών στον υπολογιστή σας*.
2. Αφαιρέστε την μπαταρία.
3. Αφαιρέστε το κάλυμμα της βάσης.
4. Αφαιρέστε το πλαίσιο του πληκτρολογίου.
5. Αφαιρέστε το πληκτρολόγιο.
6. Αφαιρέστε τη μονάδα οπτικού δίσκου.
7. Αφαιρέστε τον σκληρό δίσκο.
8. Αφαιρέστε το στήριγμα παλάμης.
9. Αφαιρέστε τη διάταξη της οθόνης.
10. Αφαιρέστε τη στεφάνη συγκράτησης της τυπικής οθόνης ή τη στεφάνη συγκράτησης της οθόνης αφής.
11. Αφαιρέστε το πλαίσιο της τυπικής οθόνης ή το πλαίσιο της οθόνης αφής.
12. Αφαιρέστε τον μεντεσέ της οθόνης, το κάλυμμα του μεντεσέ και τον πύργο του μεντεσέ.
13. Αποσυνδέστε από την κάμερα το καλώδιο διαφορικής σηματοδοσίας χαμηλής τάσης (low-voltage differential signaling (LVDS)) και το καλώδιο της κάμερας.



14. Ξεσφηνώστε το καλώδιο LVDS και το καλώδιο της κάμερας από το κάλυμμα της οθόνης.



### **Εγκατάσταση του καλωδίου διαφορικής σηματοδότησης χαμηλής τάσης (low-voltage differential signaling (LVDS)) της κάμερας**

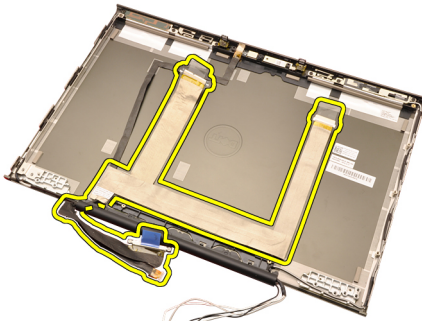
1. Στερεώστε το καλώδιο διαφορικής σηματοδότησης χαμηλής τάσης (low-voltage differential signaling (LVDS)) στο κανάλι της διαδρομής του.
2. Επανατοποθετήστε τις κολλητικές ταινίες για να στερεώσετε το καλώδιο LVDS και το καλώδιο της κάμερας στη θέση τους.
3. Συνδέστε στην κάμερα το καλώδιο LVDS και το καλώδιο της κάμερας.
4. Εγκαταστήστε τον *μεντεσέ της οθόνης, το κάλυμμα του μεντεσέ και τον πύργου του μεντεσέ.*
5. Εγκαταστήστε το *πλαίσιο της τυπικής οθόνης ή το πλαίσιο της οθόνης αφής.*
6. Εγκαταστήστε τη *στεφάνη συγκράτησης της τυπικής οθόνης ή τη στεφάνη συγκράτησης της οθόνης αφής.*
7. Εγκαταστήστε τη *διάταξη της οθόνης.*
8. Εγκαταστήστε το *στήριγμα παλάμης.*
9. Εγκαταστήστε τον *σκληρό δίσκο.*
10. Εγκαταστήστε τη *μονάδα οπτικού δίσκου.*
11. Εγκαταστήστε το *πληκτρολόγιο.*
12. Εγκαταστήστε το *πλαίσιο του πληκτρολογίου.*
13. Εγκαταστήστε το *κάλυμμα της βάσης.*
14. Εγκαταστήστε την *μαπαταρία.*
15. Ακολουθήστε τις διαδικασίες που περιγράφει η ενότητα *Μετά την εκτέλεση εργασιών στο εσωτερικό του υπολογιστή σας.*

### **Αφαίρεση του καλωδίου διαφορικής σηματοδότησης χαμηλής τάσης (low-voltage differential signaling (LVDS)) της οθόνης RGB**

1. Ακολουθήστε τις διαδικασίες που περιγράφει η ενότητα *Πριν από την*

*εκτέλεση εργασιών στον υπολογιστή σας.*

2. Αφαιρέστε την μπαταρία.
3. Αφαιρέστε το κάλυμμα της βάσης.
4. Αφαιρέστε το πλαίσιο του πληκτρολογίου.
5. Αφαιρέστε το πληκτρολόγιο.
6. Αφαιρέστε τη μονάδα οπτικού δίσκου.
7. Αφαιρέστε τον σκληρό δίσκο.
8. Αφαιρέστε το στήριγμα παλάμης.
9. Αφαιρέστε τη διάταξη της οθόνης.
10. Αφαιρέστε τη στεφάνη συγκράτησης της οθόνης.
11. Αφαιρέστε το πλαίσιο της οθόνης *RGB*.
12. Αφαιρέστε τον μεντεσέ της οθόνης, το κάλυμμα του μεντεσέ και τον πύργο του μεντεσέ.
13. Ξεσφηνώστε το καλώδιο διαφορικής σηματοδοσίας χαμηλής τάσης (*low-voltage differential signaling (LVDS)*) από το κάλυμμα της οθόνης *LCD* και αφαιρέστε το καλώδιο *LVDS*.



### **Εγκατάσταση του καλωδίου διαφορικής σηματοδότησης χαμηλής τάσης (low-voltage differential signaling (LVDS)) της οθόνης RGB**

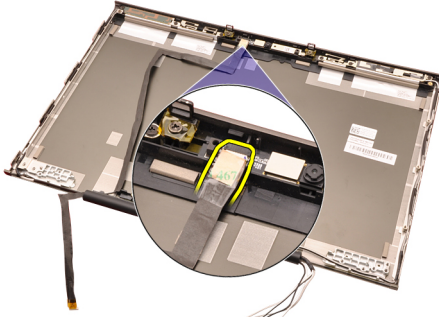
1. Τοποθετήστε το καλώδιο διαφορικής σηματοδότησης χαμηλής τάσης (low-voltage differential signaling (LVDS)) πάνω στο κάλυμμα της οθόνης.
2. Επανατοποθετήστε τις κολλητικές ταινίες για να στερεώσετε το καλώδιο LVDS στη θέση του.
3. Εγκαταστήστε τον *μεντεσέ της οθόνης*, το *κάλυμμα του μεντεσέ* και τον *πύργου του μεντεσέ*.
4. Εγκαταστήστε το *πλαίσιο της οθόνης RGB*.
5. Εγκαταστήστε τη *στεφάνη συγκράτησης της οθόνης αφής*.
6. Εγκαταστήστε τη *διάταξη της οθόνης*.
7. Εγκαταστήστε το *στήριγμα παλάμης*.
8. Εγκαταστήστε τον *σκληρό δίσκο*.
9. Εγκαταστήστε τη *μονάδα οπτικού δίσκου*.
10. Εγκαταστήστε το *πληκτρολόγιο*.
11. Εγκαταστήστε το *πλαίσιο του πληκτρολογίου*.
12. Εγκαταστήστε το *κάλυμμα της βάσης*.
13. Εγκαταστήστε την *μπαταρία*.
14. Ακολουθήστε τις διαδικασίες που περιγράφει η ενότητα *Μετά την εκτέλεση εργασιών στο εσωτερικό του υπολογιστή σας*.

### **Αφαίρεση του καλωδίου της κάμερας RGB**

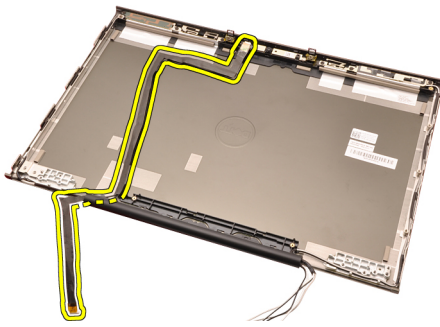
1. Ακολουθήστε τις διαδικασίες που περιγράφει η ενότητα *Πριν από την εκτέλεση εργασιών στον υπολογιστή σας*.
2. Αφαιρέστε την *μπαταρία*.
3. Αφαιρέστε το *κάλυμμα της βάσης*.
4. Αφαιρέστε το *πλαίσιο του πληκτρολογίου*.
5. Αφαιρέστε το *πληκτρολόγιο*.
6. Αφαιρέστε τη *μονάδα οπτικού δίσκου*.

του μεντεσέ.

13. Αφαιρέστε το καλώδιο *LVDS* της οθόνης *RGB*.
14. Αποσυνδέστε από τη μονάδα της κάμερας και του μικροφώνου το καλώδιο της κάμερας.



15. Ξεσφηνώστε το καλώδιο της κάμερας από το κάλυμμα της οθόνης και αφαιρέστε το καλώδιο της κάμερας.



## Εγκατάσταση του καλωδίου της κάμερας RGB


1. Τοποθετήστε το καλώδιο της κάμερας πάνω στο κάλυμμα της οθόνης.
2. Επανατοποθετήστε τις κολλητικές ταινίες για να στερεώσετε το καλώδιο της κάμερας στη θέση του.
3. Συνδέστε το καλώδιο της κάμερας στη μονάδα της κάμερας και του μικροφώνου.
4. Εγκαταστήστε το καλώδιο διαφορικής σηματοδότησης χαμηλής τάσης (*low-voltage differential signaling (LVDS)*) της οθόνης RGB.
5. Εγκαταστήστε τον μεντεσέ της οθόνης, το κάλυμμα του μεντεσέ και τον πύργου του μεντεσέ.
6. Εγκαταστήστε το πλαίσιο της οθόνης RGB.
7. Εγκαταστήστε τη στεφάνη συγκράτησης της οθόνης αφής.
8. Εγκαταστήστε τη διάταξη της οθόνης.
9. Εγκαταστήστε το στήριγμα παλάμης.
10. Εγκαταστήστε τον σκληρό δίσκο.
11. Εγκαταστήστε τη μονάδα οπτικού δίσκου.
12. Εγκαταστήστε το πληκτρολόγιο.
13. Εγκαταστήστε το πλαίσιο του πληκτρολογίου.
14. Εγκαταστήστε το κάλυμμα της βάσης.
15. Εγκαταστήστε την μπαταρία.
16. Ακολουθήστε τις διαδικασίες που περιγράφει η ενότητα *Μετά την εκτέλεση εργασιών στο εσωτερικό του υπολογιστή σας*.





## Τεχνικές προδιαγραφές



**ΣΗΜΕΙΩΣΗ:** Τα προσφερόμενα είδη μπορεί να διαφέρουν κατά περιοχή. Για περισσότερες πληροφορίες σχετικά με τη διάρθρωση του υπολογιστή σας, κάντε κλικ στις επιλογές Start (Εναρξη)  (ή Start (Εναρξη) σε Windows XP) Help and Support (Βοήθεια και υποστήριξη) και, στη συνέχεια, επιλέξτε τη δυνατότητα προβολής πληροφοριών για τον υπολογιστή σας.

### Επεξεργαστής

---

Τύπος επεξεργαστή	<ul style="list-style-type: none"><li>• Intel Core i5 και i7 διπλού πυρήνα (Dual Core)</li><li>• Intel Core i7 Quad Extreme</li><li>• Intel Core i7 τετραπλού πυρήνα (Quad Core)</li></ul>
Κρυφή μνήμη (Cache) στάθμης 1 (L1)	Κρυφή μνήμη έως και 256 KB ανάλογα με τον τύπο του επεξεργαστή
Κρυφή μνήμη (Cache) στάθμης 2 (L2)	Κρυφή μνήμη έως και 8 MB ανάλογα με τον τύπο του επεξεργαστή

### Μνήμη

---

Τύπος	DDR3
Ταχύτητα	1333 MHz και 1600 MHz (ταχύτερη διεπαφή χρήστη (UI))

Σύνδεσμοι:

Επεξεργαστές Intel Core i5 και i7 διπλού πυρήνα (Dual Core)	δύο υποδοχές DIMM
Επεξεργαστές Intel Core i7 τετραπλού πυρήνα (Quad Core) και i7 Quad Extreme	τέσσερις υποδοχές DIMM
Χωρητικότητα	1 GB, 2 GB, 4 GB και 8 GB
Ελάχιστη μνήμη	2 GB

## Μνήμη

---

Μέγιστη μνήμη:

Επεξεργαστές Intel Core i5 και i7  
διπλού πυρήνα (Dual Core) 16 GB

Επεξεργαστές Intel Core i7  
τετραπλού πυρήνα (Quad Core) και  
i7 Quad Extreme 32 GB

## Βίντεο

---

Τύπος χωριστό

Αρτηρία δεδομένων ενσωματωμένο βίντεο

Ελεγκτήρας και μνήμη  
βίντεο:

M4600

- AMD FirePro M5950 Mobility Pro Graphics με GDDR5 1 GB
- NVIDIA Quadro 1000M με GDDR3 2 GB
- NVIDIA Quadro 2000M με GDDR3 2 GB

M6600

- AMD FirePro M8900 Mobility Pro Graphics με GDDR5 2 GB
- NVIDIA Quadro 3000M με GDDR5 2 GB
- NVIDIA Quadro 4000M με GDDR5 2 GB
- NVIDIA Quadro 5010M με GDDR5 4 GB

## Ήχος

---

Ενσωματωμένος ήχος υψηλής ευκρίνειας δύο καναλιών

## Επικοινωνία

---

Προσαρμογέας δικτύου κάρτα διεπαφής δικτύου με δυνατότητα επικοινωνίας 10/100/1000 Mb/s

Ασύρματη επικοινωνία

- εσωτερικό ασύρματο τοπικό δίκτυο (WLAN)
- εσωτερικό ασύρματο δίκτυο ευρείας περιοχής (WWAN)
- εσωτερικό WiMax

## Επικοινωνία

---

- υποστήριξη ασύρματης επικοινωνίας Bluetooth

## Πληροφορίες συστήματος

---

Πλινθιοσύνολο (Chipset) συστήματος	Πλινθιοσύνολο (Chipset) κινητού συστήματος Intel QM67 Express
Κανάλια DMA	δύο ελεγκτήρες DMA 82C37 με επτά ανεξάρτητα προγραμματιζόμενα κανάλια
Στάθμες διακοπών	Ενσωματωμένη ικανότητα προηγμένου προγραμματιζόμενου ελεγκτήρα διακοπών εισόδου/εξόδου με 24 διακοπές
Πλινθίο (chip) BIOS (NVRAM)	8 Mb (256 KB)

## Αρτηρία επέκτασης

---

Τύπος αρτηρίας	PCI 2.3, PCI Express 1.0, SATA 1.0A και 2.0, USB 2.0
Ταχύτητα αρτηρίας	PCIe X16
Πλινθίο (chip) BIOS (NVRAM)	8 Mb (256 KB)

## Εξωτερικοί σύνδεσμοι

---

Ήχου	δύο σύνδεσμοι για έξοδο γραμμής και είσοδο γραμμής/μικρόφωνο
Προσαρμογέας δικτύου	ένας σύνδεσμος RJ45
USB 2.0	δύο
USB 3.0	δύο
eSATA\USB 2,0	ένας
IEEE	ένας σύνδεσμος IEEE 4 ακίδων
Βίντεο	σύνδεσμος VGA 15 ακίδων, σύνδεσμος HDMI 19 ακίδων, σύνδεσμος DisplayPort 2 ακίδων

---

## Μπαταρία

---

Τύπος

ιόντων λιθίου



**ΣΗΜΕΙΩΣΗ:** Ο κινητός σταθμός εργασίας Dell Precision M6600 υποστηρίζει μόνο μπαταρία 9 στοιχείων.

Διαστάσεις (6 στοιχείων / 9 στοιχείων / 9 στοιχείων με μεγάλη διάρκεια ζωής (Long Cycle Life (LCL)):

Βάθος	80 χιλιοστά (3,14 ίντσες)
Ύψος	190 χιλιοστά (7,48 ίντσες)
Πλάτος	20 χιλιοστά (0,78 ίντσες)
Βάρος	365 γραμμάρια (0,8 λίβρες) (6 στοιχείων) 500 γραμμάρια (1,1 λίβρες) (9 στοιχείων / LCL 9 στοιχείων)

Τάση 11,1 V

Εύρος θερμοκρασίας:

Κατά τη λειτουργία	0°C έως 35°C (32°F έως 95°F)
Κατά τη διάρκεια μη λειτουργίας	-40°C έως 65°C (-40°F έως 149°F)

Μπαταρία σε σχήμα νομίσματος μπαταρία λιθίου CR2032 3 V σε σχήμα νομίσματος

---

<b>Προσαρμογέας ισχύος AC</b>	<b>M4600</b>	<b>M6600</b>
Τάση εισόδου	100 V AC έως 240 V AC	100 V AC έως 240 V AC
Ρεύμα εισόδου (μέγιστο)	2,5 A	3,5 A
Συχνότητα εισόδου	50 Hz έως 60 Hz	50 Hz έως 60 Hz
Ισχύς εξόδου	180 W	240 W
Ρεύμα εξόδου	9,23 A	12,3 A
Ονομαστική τάση εξόδου	19,5 V DC	19,5 V DC
Διαστάσεις:	180 W	240 W
Ύψος	30 χιλιοστά (1,18 ίντσες)	25,4 χιλιοστά (1 ίντσα)

<b>Προσαρμογέας ισχύος AC</b>	<b>M4600</b>	<b>M6600</b>
Πλάτος	155 χιλιοστά (6,1 ίντσες)	200 χιλιοστά (7,87 ίντσες)
Βάθος	76 χιλιοστά (2,99 ίντσες)	100 χιλιοστά (3,93 ίντσες)
Εύρος θερμοκρασίας:		
Κατά τη λειτουργία	0°C έως 40°C (32°F έως 104°F)	
Κατά τη διάρκεια μη λειτουργίας	−40°C έως 65°C (−40°F έως 149°F)	

### **Έξυπνη κάρτα χωρίς επαφές**

Υποστηριζόμενες έξυπνες κάρτες και τεχνολογίες	ISO14443A — 160 kbp, 212 kbp, 424 kbp και 848 kbp
	ISO14443B — 160 kbp, 212 kbp, 424 kbp και 848 kbp
	ISO15693
	HID iClass
	FIPS201
	NXP Desfire

<b>Φυσικά χαρακτηριστικά</b>	<b>M4600</b>	<b>M6600</b>
Ύψος	36,5 χιλιοστά (1,44 ίντσες)	37,2 χιλιοστά (1,46 ίντσες)
Πλάτος	376 χιλιοστά (14,8 ίντσες)	416,7 χιλιοστά (16,41 ίντσες)
Βάθος	256 χιλιοστά (10,08 ίντσες)	270,6 χιλιοστά (10,65 ίντσες)
Βάρος (ελάχιστο)	2,77 κιλά (6,11 λίβρες με μπαταρία 6 στοιχείων και αεροθάλαμο)	3,52 κιλά (7,77 λίβρες με μπαταρία 9 στοιχείων και αεροθάλαμο)

### **Στοιχεία περιβάλλοντος**

Εύρος θερμοκρασίας:	
Κατά τη λειτουργία	0°C έως 35°C (32°F έως 95°F)
Κατά τη φύλαξη	−40°C έως 65°C (−40°F έως 149°F)

## Στοιχεία περιβάλλοντος

---

### Σχετική υγρασία (μέγιστη):

Κατά τη λειτουργία 10% έως 90% (χωρίς συμπύκνωση)

Κατά τη φύλαξη 5% έως 95% (χωρίς συμπύκνωση)

### Μέγιστη δόνηση:

Κατά τη λειτουργία 0,66 GRMS

Κατά τη φύλαξη 1,3 GRMS

### Μέγιστο πλήγμα:

Κατά τη λειτουργία 140 G

Κατά τη φύλαξη 163 G

### Υψόμετρο:

Κατά τη λειτουργία -15,2 μέτρα έως 3048 μέτρα (-50 πόδια έως 10.000 πόδια)

Κατά τη φύλαξη -15,2 μέτρα έως 10.668 μέτρα (-50 πόδια έως 35.000 πόδια)

Επίπεδο αερομεταφερόμενων ρύπων G1 ή χαμηλότερο όπως καθορίζει το πρότυπο ANSI/ISA-S71.04-1985

# Πρόγραμμα System Setup (Ρύθμιση συστήματος)


# 37

## Επισκόπηση προγράμματος System Setup (Ρύθμιση συστήματος)

Το πρόγραμμα System Setup (Ρύθμιση συστήματος) σας δίνει τη δυνατότητα:


- να αλλάξετε τις πληροφορίες για τη διάρθρωση του συστήματος μετά την προσθήκη, αλλαγή ή κατάργηση υλισμικού στον υπολογιστή σας.
- να καθορίσετε ή να αλλάξετε κάποια δυνατότητα που μπορεί να επιλέξει ο χρήστης, όπως τον κωδικό πρόσβασης χρήστη.
- να δείτε το τρέχον μέγεθος της μνήμης ή να καθορίσετε τον τύπο του εγκατεστημένου σκληρού δίσκου.

Προτού χρησιμοποιήσετε το πρόγραμμα System Setup (Ρύθμιση συστήματος), συνιστάται να σημειώσετε τις πληροφορίες που παρουσιάζει η οθόνη ρύθμισης ώστε να μπορείτε να τις χρησιμοποιήσετε στο μέλλον.

 **ΠΡΟΣΟΧΗ:** Αν δεν είστε έμπειρος στη χρήση υπολογιστή, μην αλλάξετε τις ρυθμίσεις για το πρόγραμμα αυτό. Ορισμένες αλλαγές μπορεί να επιφέρουν την εσφαλμένη λειτουργία του υπολογιστή σας.

## Είσοδος στο πρόγραμμα System Setup (Ρύθμιση συστήματος)

1. Θέστε σε λειτουργία (ή επανεκκινήστε) τον υπολογιστή σας.
2. Όταν παρουσιαστεί στην οθόνη το μπλε λογότυπο DELL, πρέπει να έχετε το νου σας γιατί θα εμφανιστεί η προτροπή για να πιάσετε το F2.
3. Μόλις εμφανιστεί η προτροπή αυτή, πιάστε αμέσως το <F2>.

 **ΣΗΜΕΙΩΣΗ:** Η προτροπή για την εντολή F2 υποδεικνύει ότι το πληκτρολόγιο έχει τεθεί σε λειτουργία. Η συγκεκριμένη προτροπή μπορεί να εμφανιστεί πολύ γρήγορα και γι' αυτό θα πρέπει να έχετε το νου σας ώστε να πιάσετε το <F2> αμέσως μόλις παρουσιαστεί. Αν πιάσετε το <F2> πριν από την προτροπή, δεν θα ισχύσει η εντολή.

4. Αν περιμένετε πάρα πολλή ώρα και εμφανίζεται το λογότυπο του λειτουργικού συστήματος, συνεχίστε να περιμένετε ωσότου δείτε την

επιφάνεια εργασίας των Microsoft Windows. Στη συνέχεια, τερματίστε τη λειτουργία τού υπολογιστή σας και προσπαθήστε ξανά.

## Επιλογές στο μενού **System Setup (Ρύθμιση συστήματος)**

Οι ενότητες που ακολουθούν περιγράφουν τις επιλογές του μενού για το πρόγραμμα System Setup (Ρύθμιση συστήματος).

### **General (Γενικά)**

Ο πίνακας που ακολουθεί περιγράφει τις επιλογές του μενού **General (Γενικά)**.


<b>Επιλογή</b>	<b>Περιγραφή</b>
<b>System Information (Πληροφορίες συστήματος)</b>	<p>Στην ενότητα αυτή παρατίθενται τα κύρια χαρακτηριστικά του υλισμικού που διαθέτει ο υπολογιστής σας.</p> <ul style="list-style-type: none"><li>• System Information (Πληροφορίες συστήματος)</li><li>• Memory Information (Πληροφορίες για τη μνήμη)</li><li>• Processor Information (Πληροφορίες για τον επεξεργαστή)</li><li>• Device Information (Πληροφορίες για τις συσκευές)</li></ul>
<b>Battery Information (Πληροφορίες για την μπαταρία)</b>	<p>Παρουσιάζει την κατάσταση της μπαταρίας και τον τύπο του προσαρμογέα ισχύος AC που είναι συνδεδεμένος στον υπολογιστή.</p>
<b>Boot Sequence (Ακολουθία εκκίνησης)</b>	<p>Σας δίνει τη δυνατότητα να αλλάξετε τη σειρά με την οποία ο υπολογιστής επιχειρεί να βρει λειτουργικό σύστημα.</p> <ul style="list-style-type: none"><li>• Diskette Drive (Μονάδα δισκέτας)</li><li>• Internal HDD (Εσωτερικός σκληρός δίσκος)</li><li>• USB Storage Device (Συσκευή αποθήκευσης USB)</li><li>• CD/DVD/CD-RW Drive (Μονάδα CD/DVD/CD-RW)</li><li>• Onboard NIC (Ελεγκτήρας διεπαφής δικτύου στην πλακέτα συστήματος (NIC))</li><li>• Cardbus NIC (NIC σε αρτηρία κάρτας)</li></ul>




Επιλογή	Περιγραφή
	Μπορείτε επίσης να επιλέξετε τη δυνατότητα <b>Boot List</b> (Λίστα εκκίνησης). Οι επιλογές είναι: <ul style="list-style-type: none"> <li>• Legacy (Παλαιού τύπου)</li> <li>• UEFI</li> </ul>
<b>Date/Time (Ημερομηνία/Ωρα)</b>	Σας δίνει τη δυνατότητα να αλλάξετε την ημερομηνία και την ώρα.

### System Configuration (Διάρθρωση συστήματος)

Ο πίνακας που ακολουθεί περιγράφει τις επιλογές του μενού **System Configuration (Διάρθρωση συστήματος)**.

Επιλογή	Περιγραφή
 <b>ΣΗΜΕΙΩΣΗ:</b> Η ενότητα System Configuration (Διάρθρωση συστήματος) περιέχει επιλογές και ρυθμίσεις που αφορούν τις ενσωματωμένες συσκευές του συστήματος. Ανάλογα με τον υπολογιστή σας και τις εγκατεστημένες συσκευές, μπορεί να μην εμφανίζονται τα στοιχεία που παρατίθενται στην ενότητα αυτή.	
<b>Integrated NIC (Ενσωματωμένος ηλεκτρήρας διεπαφής δικτύου (NIC))</b>	Σας δίνει τη δυνατότητα να διαρθρώσετε τον ενσωματωμένο ηλεκτρήρα δικτύου. Οι επιλογές είναι: <ul style="list-style-type: none"> <li>• Disabled (Αδρανοποιημένη)</li> <li>• Enabled (Δραστηριοποιημένος)</li> <li>• Enabled w/PXE (Δραστηριοποιημένος με PXE)</li> </ul> <p>Προεπιλεγμένη ρύθμιση: <b>Enabled w/PXE (Δραστηριοποιημένος με PXE)</b></p>
<b>System Management (Διαχείριση συστήματος)</b>	Σας δίνει τη δυνατότητα να ελέγχετε τον μηχανισμό διαχείρισης του συστήματος. Οι επιλογές είναι: <ul style="list-style-type: none"> <li>• Disabled (Αδρανοποιημένη)</li> <li>• DASH/ASF 2.0</li> </ul> <p>Προεπιλεγμένη ρύθμιση: <b>DASH/ASF 2,0</b></p>

Επιλογή	Περιγραφή
<b>Parallel Port (Παράλληλη θύρα)</b>	<p>Σας δίνει τη δυνατότητα να διαρθρώσετε την παράλληλη θύρα στον σταθμό αγκύρωσης. Οι επιλογές είναι:</p> <ul style="list-style-type: none"> <li>• Disabled (Αδρανοποιημένη)</li> <li>• AT</li> <li>• PS2</li> <li>• ECP</li> </ul>
<b>Serial Port (Σειριακή θύρα)</b>	<p>Προεπιλεγμένη ρύθμιση: <b>AT</b></p> <p>Σας δίνει τη δυνατότητα να διαρθρώσετε την ενσωματωμένη σειριακή θύρα. Οι επιλογές είναι:</p> <ul style="list-style-type: none"> <li>• Disabled (Αδρανοποιημένη)</li> <li>• COM1</li> <li>• COM2</li> <li>• COM3</li> <li>• COM4</li> </ul>
<b>SATA Operation (Λειτουργία SATA)</b>	<p>Προεπιλεγμένη ρύθμιση: <b>COM1</b></p> <p>Σας δίνει τη δυνατότητα να διαρθρώσετε τον ελεγκτήρα του εσωτερικού σκληρού δίσκου SATA. Οι επιλογές είναι:</p> <ul style="list-style-type: none"> <li>• Disabled (Αδρανοποιημένη)</li> <li>• ATA</li> <li>• AHCI</li> <li>• RAID On (Δραστηκοποίηση RAID)</li> </ul>
<b>USB Controller (Ελεγκτήρας USB)</b>	<p>Προεπιλεγμένη ρύθμιση: <b>RAID On (Δραστηκοποίηση RAID)</b></p> <p> <b>ΣΗΜΕΙΩΣΗ:</b> Ο δίσκος SATA είναι διαρθρωμένος έτσι ώστε να υποστηρίζει τη λειτουργία RAID.</p> <p>Σας δίνει τη δυνατότητα να ελέγχετε τον ελεγκτήρα USB. Οι επιλογές είναι:</p> <ul style="list-style-type: none"> <li>• Enable Boot Support (Δραστηκοποίηση υποστήριξης εκκίνησης)</li> </ul>

**Miscellaneous Devices (Διάφορες συσκευές)**

- Enable External USB Port (Δραστηκοποίηση εξωτερικής θύρας USB)

Προεπιλεγμένη ρύθμιση: **Enable USB Controller (Δραστηκοποίηση ελεγκτήρα USB) και Enable External USB Port (Δραστηκοποίηση εξωτερικής θύρας USB)**

Σας δίνει τη δυνατότητα δραστηκοποίησης ή αδρανοποίησης των εξής συσκευών:

- Internal Modem (Εσωτερικό μόντεμ)
- Microphone (Μικρόφωνο)
- eSATA Ports (Θύρες eSATA)
- Hard Drive Free Fall Protection (Προστασία έναντι ανεξέλεγκτης πτώσης του σκληρού δίσκου)
- Module Bay (Φατνίο λειτουργικής μονάδας)
- ExpressCard
- Camera (Κάμερα)

Μπορείτε επίσης να δραστηκοποιήσετε ή να αδρανοποιήσετε:

- Media Card και 1394 (Κάρτα μέσων και 1394)
- Enable Media Card only (Δραστηκοποίηση μόνο κάρτας μέσων)
- Disable Media Card and 1394 (Αδρανοποίηση κάρτας μέσων και 1394)

Προεπιλεγμένη ρύθμιση: Media Card και 1394 (Κάρτα μέσων και 1394).

**Keyboard illumination (Φωτισμός πληκτρολογίου)**

Σας δίνει τη δυνατότητα να διαρθρώσετε το χαρακτηριστικό του φωτισμού του πληκτρολογίου. Οι επιλογές είναι:

- Disabled (Αδρανοποιημένος)
- Level is 25% (Η στάθμη είναι 25%)
- Level is 50% (Η στάθμη είναι 50%)

Επιλογή	Περιγραφή
	<ul style="list-style-type: none"> <li>• Level is 75% (Η στάθμη είναι 75%)</li> <li>• Levels is 100% (Η στάθμη είναι 100%)</li> </ul> <p>Προεπιλεγμένη ρύθμιση: <b>Level is 25% (Η στάθμη είναι 75%)</b></p>
<b>Drives (Μονάδες δίσκου)</b>	<p>Σας δίνει τη δυνατότητα να διαρθρώσετε τις μονάδες δίσκου SATA που διαθέτει το σύστημά σας. Οι επιλογές είναι:</p> <ul style="list-style-type: none"> <li>• SATA-0</li> <li>• SATA-1</li> <li>• SATA-4</li> <li>• SATA-5</li> </ul> <p>Προεπιλεγμένη ρύθμιση: Όλες οι μονάδες δίσκου είναι δραστηκοποιημένες.</p>

## Video (Βίντεο)

Ο πίνακας που ακολουθεί περιγράφει τις επιλογές του μενού **Video (Βίντεο)**.


Επιλογή	Περιγραφή
<b>LCD Brightness (Φωτεινότητα οθόνης υγρών κρυστάλλων (LCD))</b>	Σας δίνει τη δυνατότητα να καθορίσετε τη φωτεινότητα της οθόνης ανάλογα με την πηγή ισχύος (On Battery (Με μπαταρία) και On AC (Με εναλλασσόμενο ρεύμα)).
<b>Enable Optimus (Δραστηκοποίηση Optimus)</b>	Η επιλογή αυτή δραστηκοποιεί ή αδρανοποιεί την τεχνολογία Optimus της Nvidia που εφαρμόζεται μόνο στα Windows 7.


## Security (Ασφάλεια)


Ο πίνακας που ακολουθεί περιγράφει τις επιλογές του μενού **Security (Ασφάλεια)**.


Επιλογή	Περιγραφή
<b>Admin Password (Κωδικός πρόσβασης διαχειριστή)</b>	Σας δίνει τη δυνατότητα να καθορίσετε, να αλλάξετε ή να διαγράψετε το κωδικό πρόσβασης διαχειριστή.

**System Password (Κωδικός πρόσβασης στο σύστημα)**

 **ΣΗΜΕΙΩΣΗ:** Πρέπει να καθορίσετε τον κωδικό πρόσβασης του διαχειριστή πριν από τον κωδικό πρόσβασης στο σύστημα ή στον σκληρό δίσκο.


 **ΣΗΜΕΙΩΣΗ:** Αν οι αλλαγές κωδικών πρόσβασης ολοκληρωθούν με επιτυχία, εφαρμόζονται αμέσως.

 **ΣΗΜΕΙΩΣΗ:** Αν διαγράψετε τον κωδικό πρόσβασης διαχειριστή, αυτόματα διαγράφεται και ο κωδικός πρόσβασης στο σύστημα και στον σκληρό δίσκο.

 **ΣΗΜΕΙΩΣΗ:** Αν οι αλλαγές κωδικών πρόσβασης ολοκληρωθούν με επιτυχία, εφαρμόζονται αμέσως.

Προεπιλεγμένη ρύθμιση: **Not set (Μη καθορισμένος)**


Σας δίνει τη δυνατότητα να καθορίσετε, να αλλάξετε ή να διαγράψετε τον κωδικό πρόσβασης στο σύστημα.

 **ΣΗΜΕΙΩΣΗ:** Αν οι αλλαγές κωδικών πρόσβασης ολοκληρωθούν με επιτυχία, εφαρμόζονται αμέσως.

Προεπιλεγμένη ρύθμιση: **Not set (Μη καθορισμένος)**

**Internal HDD-0 Password (Κωδικός πρόσβασης στον εσωτερικό σκληρό δίσκο)**

Σας δίνει τη δυνατότητα να καθορίσετε ή να αλλάξετε τον εσωτερικό σκληρό δίσκο του συστήματος.

 **ΣΗΜΕΙΩΣΗ:** Αν οι αλλαγές κωδικών πρόσβασης ολοκληρωθούν με επιτυχία, εφαρμόζονται αμέσως.

Προεπιλεγμένη ρύθμιση: **Not set (Μη καθορισμένος)**

## Επιλογή

## Περιγραφή

### Password Bypass (Παράβλεψη κωδικού πρόσβασης)

Σας δίνει τη δυνατότητα δραστηκοποίησης ή αδρανοποίησης της άδειας για παράβλεψη του κωδικού πρόσβασης στο σύστημα και τον εσωτερικό σκληρό δίσκο, όταν έχουν καθοριστεί κωδικοί. Οι επιλογές είναι:

- Disabled (Αδρανοποιημένη)
- Reboot bypass (Παράβλεψη επανεκκίνησης)

Προεπιλεγμένη ρύθμιση: **Disabled (Αδρανοποιημένη)**

### Password Change (Αλλαγή κωδικού πρόσβασης)

Σας δίνει τη δυνατότητα δραστηκοποίησης ή αδρανοποίησης της άδειας για παράβλεψη του κωδικού πρόσβασης στο σύστημα και τον εσωτερικό σκληρό δίσκο, όταν έχει καθοριστεί κωδικός πρόσβασης διαχειριστή.

Προεπιλεγμένη ρύθμιση: Είναι επιλεγμένη η δυνατότητα **Allow Non-Admin Password Changes (Να επιτρέπονται οι αλλαγές σε κωδικούς πρόσβασης χρηστών που δεν είναι διαχειριστές)**.

### Strong Password (Ισχυρός κωδικός πρόσβασης)


Σας δίνει τη δυνατότητα να επιβάλετε την επιλογή που απαιτεί πάντα ισχυρούς κωδικούς πρόσβασης.

Προεπιλεγμένη ρύθμιση: **Disabled (Αδρανοποιημένος)**

### OROM Keyboard Access (Πρόσβαση πληκτρολογίου OROM)

Σας δίνει τη δυνατότητα να καθορίσετε μια επιλογή για είσοδο στις οθόνες διάρθρωσης της προαιρετικής Option ROM (Option ROM (OROM)) χρησιμοποιώντας πλήκτρα πρόσβασης κατά την εκκίνηση. Οι επιλογές είναι:

- Enable (Δραστηκοποίηση)
- One Time Enable (Δραστηκοποίηση για μία φορά)
- Disable (Αδρανοποίηση)

Επιλογή	Περιγραφή
<b>TPM Security (Ασφάλεια TPM)</b>	<p>Προεπιλεγμένη ρύθμιση: <b>Enable (Δραστηκοποίηση)</b></p> <p>Σας δίνει τη δυνατότητα να δραστηκοποιήσετε τη μονάδα αξιόπιστης πλατφόρμας (Trusted Platform Module (TPM)) κατά τη διαδικασία POST.</p> <p>Προεπιλεγμένη ρύθμιση: <b>Disabled (Αδρανοποιημένη)</b></p>
<b>Computrace</b>	<p>Σας δίνει τη δυνατότητα δραστηκοποίησης ή αδρανοποίησης του προαιρετικού λογισμικού Computrace. Οι επιλογές είναι:</p> <ul style="list-style-type: none"> <li>• Deactivate (Απενεργοποίηση)</li> <li>• Disable (Αδρανοποίηση)</li> <li>• Activate (Ενεργοποίηση)</li> </ul> <p> <b>ΣΗΜΕΙΩΣΗ:</b> Οι επιλογές Activate (Ενεργοποίηση) και Disable (Αδρανοποίηση) ενεργοποιούν ή αδρανοποιούν μόνιμα τη δυνατότητα και δεν θα επιτραπούν περαιτέρω αλλαγές.</p>
<b>CPU XD support (Υποστήριξη CPU XD)</b>	<p>Προεπιλεγμένη ρύθμιση: <b>Deactivate (Απενεργοποίηση)</b></p> <p>Σας δίνει τη δυνατότητα να δραστηκοποιήσετε τη δυνατότητα Execute Disable (Αδρανοποίηση εκτέλεσης) του επεξεργαστή.</p> <p>Προεπιλεγμένη ρύθμιση: <b>Enabled (Δραστηκοποιημένη)</b></p>
<b>Non-Admin Setup Changes (Αλλαγές στη ρύθμιση χωρίς κωδικό πρόσβασης διαχειριστή)</b>	<p>Σας δίνει τη δυνατότητα να καθορίσετε αν επιτρέπονται οι αλλαγές στις επιλογές ρύθμισης όταν έχει καθοριστεί κωδικός πρόσβασης διαχειριστή. Αν αδρανοποιήσετε τη δυνατότητα αυτή, οι επιλογές ρύθμισης κλειδώνουν μέσω του κωδικού πρόσβασης του διαχειριστή.</p> <p>Προεπιλεγμένη ρύθμιση: <b>Disabled (Αδρανοποιημένες)</b></p>

Επιλογή	Περιγραφή
<b>Password Configuration (Διάρθρωση κωδικών πρόσβασης)</b>	Σας δίνει τη δυνατότητα να καθορίσετε το ελάχιστο και το μέγιστο μήκος των κωδικών πρόσβασης διαχειριστή και των κωδικών πρόσβασης στο σύστημα.
<b>Admin Setup Lockout (Κλειδώμα ρύθμισης συστήματος με κωδικό πρόσβασης διαχειριστή)</b>	Σας δίνει τη δυνατότητα να απαγορεύσετε στους χρήστες την είσοδο στο πρόγραμμα System Setup (Ρύθμιση συστήματος) όταν έχει καθοριστεί κωδικός πρόσβασης διαχειριστή. Προεπιλεγμένη ρύθμιση: <b>Disabled (Αδρανοποιημένο)</b>

### Performance (Επιδόσεις)

Ο πίνακας που ακολουθεί περιγράφει τις επιλογές του μενού **Performance (Επιδόσεις)**.

Επιλογή	Περιγραφή
<b>Multi Core Support (Υποστήριξη πολλαπλών πυρήνων)</b>	Σας δίνει τη δυνατότητα δρατικοποίησης ή αδρανοποίησης της υποστήριξης πολλαπλών πυρήνων για τον επεξεργαστή. Οι επιλογές είναι: <ul style="list-style-type: none"> <li>• All (Όλοι)</li> <li>• 1</li> <li>• 2</li> </ul> Προεπιλεγμένη ρύθμιση: <b>All (Όλοι)</b>
<b>Intel SpeedStep</b>	Σας δίνει τη δυνατότητα δρατικοποίησης ή αδρανοποίησης του χαρακτηριστικού SpeedStep της Intel. Προεπιλεγμένη ρύθμιση: <b>Enabled (Δρατικοποιημένο)</b>
<b>C States Control (Έλεγχος καταστάσεων C)</b>	Σας δίνει τη δυνατότητα δρατικοποίησης ή αδρανοποίησης των πρόσθετων καταστάσεων αναστολής λειτουργίας του επεξεργαστή. Προεπιλεγμένη ρύθμιση: Είναι επιλεγμένες/δρατικοποιημένες οι δυνατότητες <b>C states (Καταστάσεις C)</b> ,



Επιλογή	Περιγραφή
	<b>C3, C6, Enhanced C-states (Βελτιωμένες καταστάσεις C) και C7.</b>
<b>Limit CPUID (Όριο CPUID)</b>	Σας δίνει τη δυνατότητα να περιορίσετε τη μέγιστη τιμή που θα υποστηρίζει η τυπική λειτουργία CPUID. Προεπιλεγμένη ρύθμιση: <b>Enable CPUID Limit (Δραστηκοποίηση ορίου CPUID)</b>
<b>Intel TurboBoost</b>	Σας δίνει τη δυνατότητα δραστηκοποίησης ή αδρανοποίησης της λειτουργίας TurboBoost (Ενίσχυση τούρμπο) του επεξεργαστή. Προεπιλεγμένη ρύθμιση: <b>Enabled (Δραστηκοποιημένο)</b>
<b>HyperThread Control (Έλεγχος υπερνημάτωσης)</b>	Σας δίνει τη δυνατότητα δραστηκοποίησης ή αδρανοποίησης της υπερνημάτωσης (HyperThreading) στον επεξεργαστή. Προεπιλεγμένη ρύθμιση: <b>Enabled (Δραστηκοποιημένος)</b>

### Power Management (Διαχείριση ισχύος)

Ο πίνακας που ακολουθεί περιγράφει τις επιλογές του μενού **Power Management (Διαχείριση ισχύος)**.

Επιλογή	Περιγραφή
<b>AC Behavior (Συμπεριφορά AC)</b>	Σας δίνει τη δυνατότητα δραστηκοποίησης ή αδρανοποίησης της αυτόματης έναρξης λειτουργίας του υπολογιστή όταν υπάρχει συνδεδεμένος προσαρμογέας ισχύος AC. Προεπιλεγμένη ρύθμιση: <b>Disabled (Αδρανοποιημένη)</b>
<b>Auto On Time (Ωρα αυτόματης έναρξης λειτουργίας)</b>	Σας δίνει τη δυνατότητα να καθορίσετε την ώρα που θα τεθεί αυτόματα σε λειτουργία ο υπολογιστής. Οι επιλογές είναι: <ul style="list-style-type: none"> <li>• Disabled (Αδρανοποιημένη)</li> <li>• Every Day (Κάθε μέρα)</li> <li>• Weekdays (Εργάσιμες ημέρες της εβδομάδας)</li> </ul>

**USB Wake Support (Υποστήριξη αφύπνισης μέσω USB)**

Προεπιλεγμένη ρύθμιση: **Disabled (Αδρανοποιημένη)**

Σας δίνει τη δυνατότητα να δραστηριοποιήσετε συσκευές USB για αφύπνιση του συστήματος ενώ βρίσκεται σε κατάσταση αναμονής.

Προεπιλεγμένη ρύθμιση: **Disabled (Αδρανοποιημένη)**



**ΣΗΜΕΙΩΣΗ:** Το χαρακτηριστικό αυτό λειτουργεί μόνο όταν είναι συνδεδεμένος ο προσαρμογέας ισχύος AC. Αν αφαιρέσετε τον προσαρμογέα ισχύος AC στη διάρκεια της κατάστασης αναμονής, το πρόγραμμα System Setup (Ρύθμιση συστήματος) θα αφαιρέσει ισχύ από όλες τις θύρες USB για να διατηρηθεί η ισχύς της μπαταρίας.

**Wireless Radio Control (Έλεγχος ασύρματων ραδιοεπικοινωνιών)**

Σας δίνει τη δυνατότητα δραστηριοποίησης ή αδρανοποίησης του χαρακτηριστικού που επιτρέπει την αυτόματη εναλλαγή μεταξύ ενσύρματων και ασύρματων δικτύων χωρίς να εξαρτάται από τη φυσική σύνδεση.

Προεπιλεγμένη ρύθμιση: Είναι επιλεγμένες οι δυνατότητες **Control WLAN radio (Έλεγχος ραδιοεπικοινωνίας WLAN)** και **Control WWAN radio (Έλεγχος ραδιοεπικοινωνίας WWAN)**.

**Wake on LAN/WLAN (Αφύπνιση μέσω τοπικού δικτύου (LAN)/τοπικού δικτύου ευρείας περιοχής (WLAN))**

Το πεδίο αυτό επιτρέπει στον υπολογιστή να τεθεί σε λειτουργία ενώ είναι σβηστός όταν δοθεί κάποιο ειδικό σήμα LAN ή ενώ είναι σε κατάσταση αναμονής όταν δοθεί κάποιο ειδικό σήμα ασύρματου LAN. Η αφύπνιση από την κατάσταση αναμονής δεν επηρεάζεται από τη ρύθμιση αυτή και πρέπει να την ενεργοποιήσετε στο λειτουργικό σύστημα. Το χαρακτηριστικό

## Επιλογή

## Περιγραφή

αυτό λειτουργεί μόνο όταν ο υπολογιστής είναι συνδεδεμένος σε πηγή ισχύος εναλλασσόμενου ρεύματος (AC).

- **Disabled** (Αδρανοποιημένη) — Δεν επιτρέπεται στο σύστημα να τεθεί σε λειτουργία όταν λάβει σήμα αφύπνισης από το LAN ή από το ασύρματο LAN.
- **LAN Only** (Μόνο μέσω LAN) - Επιτρέπει στο σύστημα να τεθεί σε λειτουργία μέσω ειδικών σημάτων από τοπικό δίκτυο (LAN).
- **WLAN Only** (Μόνο μέσω WLAN) - Επιτρέπει στο σύστημα να τεθεί σε λειτουργία μέσω ειδικών σημάτων από τοπικό δίκτυο ευρείας περιοχής (WLAN).
- **LAN or WLAN** (LAN ή WLAN) — Επιτρέπει στο σύστημα να τεθεί σε λειτουργία μέσω ειδικών σημάτων από τοπικό δίκτυο (LAN) ή από τοπικό δίκτυο ευρείας περιοχής (WLAN).

Προεπιλεγμένη ρύθμιση: **Disabled**  
(Αδρανοποιημένη)

## ExpressCharge (Υπερταχεία φόρτιση)

Σας δίνει τη δυνατότητα δραστικοποίησης ή αδρανοποίησης του χαρακτηριστικού ExpressCharge. Οι επιλογές είναι:

- Standard (Τυπική)
- ExpressCharge (Υπερταχεία φόρτιση)

Προεπιλεγμένη ρύθμιση: **ExpressCharge**  
(Υπερταχεία φόρτιση)

## POST Behavior (Συμπεριφορά POST)

Ο πίνακας που ακολουθεί περιγράφει τις επιλογές του μενού **POST Behavior** (Συμπεριφορά POST).

## Επιλογή

## Περιγραφή

### Adapter Warnings (Προειδοποιήσεις προσαρμογέων)

Σας δίνει τη δυνατότητα δραστικοποίησης ή αδρανοποίησης των μηνυμάτων προειδοποίησης του προγράμματος

**Keypad (Embedded) (Πληκτρολόγιο (ενσωματωμένο))**

System Setup (Ρύθμιση συστήματος) (BIOS) όταν χρησιμοποιείτε ορισμένους προσαρμογείς ισχύος.

Προεπιλεγμένη ρύθμιση: **Enable Adapter Warnings (Δραστηκοποίηση προειδοποιήσεων προσαρμογέων)**

Σας δίνει τη δυνατότητα να επιλέξετε μία ή δύο μεθόδους για να δραστηκοποιήσετε το πληκτρολόγιο που είναι ενσωματωμένο στο εσωτερικό πληκτρολόγιο.

- Fn Key Only (Μόνο με το πλήκτρο Fn)
- By Num Lk (Με το πλήκτρο Num Lk)

Προεπιλεγμένη ρύθμιση: **Fn Key Only (Μόνο με το πλήκτρο Fn).**

**Mouse/Touchpad (Ποντίκι/Επιφάνεια αφής)**

Σας δίνει τη δυνατότητα να καθορίσετε πώς θα διαχειρίζεται το σύστημα την είσοδο ποντικού και επιφάνειας αφής. Οι επιλογές είναι:

- Serial Mouse (Σειριακό ποντίκι)
- PS2 Mouse (Ποντίκι PS2)
- Touchpad/PS-2 Mouse (Επιφάνεια αφής/Ποντίκι PS2)

Προεπιλεγμένη ρύθμιση: **Touchpad/PS-2 Mouse (Επιφάνεια αφής/Ποντίκι PS-2).**

**Numlock Enable (Δραστηκοποίηση κλειδώματος αριθμικών πλήκτρων)**

Σας δίνει τη δυνατότητα να δραστηκοποιήσετε την επιλογή Numlock (Κλειδώμα αριθμών πλήκτρων) κατά την εκκίνηση του υπολογιστή.

Προεπιλεγμένη ρύθμιση: **Enable Numlock (Δραστηκοποίηση κλειδώματος αριθμικών πλήκτρων)**

**Fn Key Emulation (Εξομοίωση πλήκτρου Fn)**

Σας δίνει τη δυνατότητα να καθορίσετε την επιλογή όπου το πλήκτρο <Scroll Lock> χρησιμοποιείται για εξομοίωση του χαρακτηριστικού του πλήκτρου <Fn>.

Επιλογή	Περιγραφή
<b>POST Hotkeys (Πλήκτρα πρόσβασης POST)</b>	<p>Προεπιλεγμένη ρύθμιση: <b>Enable Fn Key Emulation (Δραστηκοποίηση εξομοίωσης πλήκτρου Fn)</b></p> <p>Σας δίνει τη δυνατότητα να δραστηκοποιήσετε την παρουσίαση στην οθόνη σύνδεσης ενός μηνύματος που υποδεικνύει την ακολουθία των πλήκτρων για πρόσβαση στο μενού των επιλογών του προγράμματος System Setup (Ρύθμιση συστήματος).</p> <p>Προεπιλεγμένη ρύθμιση: <b>Enable F12 Boot Option Menu (Δραστηκοποίηση μενού επιλογών εκκίνησης μέσω F12)</b></p>
<b>Fastboot (Ταχεία εκκίνηση)</b>	<p>Σας δίνει τη δυνατότητα να ρυθμίσετε την επιλογή για επιτάχυνση της διαδικασίας εκκίνησης. Οι επιλογές είναι:</p> <ul style="list-style-type: none"> <li>• Minimal (Ελάχιστη)</li> <li>• Thorough (Λεπτομερής)</li> <li>• Auto (Αυτόματα)</li> </ul> <p>Προεπιλεγμένη ρύθμιση: <b>Thorough (Λεπτομερής)</b></p>

### Virtualization Support (Υποστήριξη εικονικοποίησης)

Ο πίνακας που ακολουθεί περιγράφει τις επιλογές του μενού **Virtualization Support (Υποστήριξη εικονικοποίησης)**.

Επιλογή	Περιγραφή
<b>Virtualization (Εικονικοποίηση)</b>	<p>Σας δίνει τη δυνατότητα δραστηκοποίησης ή αδρανοποίησης της τεχνολογίας εικονικοποίησης της Intel.</p> <p>Προεπιλεγμένη ρύθμιση: <b>Enable Intel Virtualization Technology (Δραστηκοποίηση τεχνολογίας εικονικοποίησης της Intel)</b></p>
<b>VT for Direct I/O (Τεχνολογία εικονικοποίησης για απευθείας είσοδο/έξοδο)</b>	<p>Σας δίνει τη δυνατότητα δραστηκοποίησης ή αδρανοποίησης της τεχνολογίας εικονικοποίησης της Intel για απευθείας είσοδο/έξοδο (I/O).</p>

Επιλογή	Περιγραφή
<b>Trusted Execution (Αξιόπιστη εκτέλεση)</b>	<p>Προεπιλεγμένη ρύθμιση: <b>Disabled (Αδρανοποιημένη)</b></p> <p>Η επιλογή αυτή καθορίζει αν κάποια μετρημένη οθόνη εικονικής μηχανής (Measured Virtual Machine Monitor (MVMM)) μπορεί να χρησιμοποιήσει τις πρόσθετες δυνατότητες υλικού που παρέχει η τεχνολογία αξιόπιστης εκτέλεσης (Trusted Execution Technology). Για να χρησιμοποιήσετε το χαρακτηριστικό αυτό, πρέπει να είναι ενεργοποιημένες οι επιλογές TPM (Μονάδα αξιόπιστης πλατφόρμας), Virtualization Technology (Τεχνολογία εικονικοποίησης) και Virtualization Technology for Direct I/O (Τεχνολογία εικονικοποίησης για απευθείας I/O).</p> <p>Προεπιλεγμένη ρύθμιση: <b>Disabled (Αδρανοποιημένη)</b></p>


### Wireless (Ασύρματη επικοινωνία)

Ο πίνακας που ακολουθεί περιγράφει τις επιλογές του μενού **Wireless (Ασύρματη επικοινωνία)**.

Επιλογή	Περιγραφή
<b>Wireless Switch (Διακόπτης ασύρματης επικοινωνίας)</b>	<p>Σας δίνει τη δυνατότητα να ρυθμίσετε τις ασύρματες συσκευές που μπορείτε να ελέγχετε μέσω του διακόπτη ασύρματης επικοινωνίας. Οι επιλογές είναι:</p> <ul style="list-style-type: none"> <li>• WWAN</li> <li>• WLAN</li> <li>• Bluetooth</li> </ul>
<b>Wireless Device Enable (Δραστηκοποίηση ασύρματων συσκευών)</b>	<p>Προεπιλεγμένη ρύθμιση: Είναι επιλεγμένες όλες οι δυνατότητες.</p> <p>Σας δίνει τη δυνατότητα δραστηκοποίησης ή αδρανοποίησης των ασύρματων συσκευών.</p>

Επιλογή	Περιγραφή
	Προεπιλεγμένη ρύθμιση: Είναι επιλεγμένες όλες οι δυνατότητες.

## Maintenance (Συντήρηση)

Επιλογή	Περιγραφή
<b>Service Tag (Ετικέτα εξυπηρέτησης)</b>	<p>Παρουσιάζει την ετικέτα εξυπηρέτησης του υπολογιστή σας.</p> <p> <b>ΣΗΜΕΙΩΣΗ:</b> Αν δεν έχει οριστεί ετικέτα εξυπηρέτησης για το συγκεκριμένο σύστημα, ο υπολογιστής θα εμφανίζει αυτόματα την οθόνη αυτή κατά την είσοδο των χρηστών στο BIOS. Θα εμφανιστεί προτροπή για να καταχωρίσετε την ετικέτα εξυπηρέτησης.</p>
<b>Asset Tag (Ετικέτα περιουσιακού στοιχείου)</b>	Εμφανίζει την ετικέτα περιουσιακού στοιχείου.

## System Logs (Καταγραφολόγια συστήματος)





Ο πίνακας που ακολουθεί περιγράφει τις επιλογές του μενού **System Logs (Καταγραφολόγια συστήματος)**.

Επιλογή	Περιγραφή
<b>BIOS Events (Συμβάντα BIOS)</b>	Σας δίνει τη δυνατότητα προβολής και διαγραφής συμβάντων της διαδικασίας POST στο πρόγραμμα System Setup (Ρύθμιση συστήματος) (BIOS).
<b>DellDiag Events (Συμβάντα διαγνωστικών Dell)</b>	Σας δίνει τη δυνατότητα προβολής και διαγραφής συμβάντων των διαγνωστικών της Dell.
<b>Thermal Events (Θερμικά συμβάντα)</b>	Σας δίνει τη δυνατότητα προβολής και διαγραφής των θερμικών συμβάντων.
<b>Power Events (Συμβάντα ισχύος)</b>	Σας δίνει τη δυνατότητα προβολής και διαγραφής των συμβάντων ισχύος.





## Λυχνίες κατάστασης συσκευών

-  Ανάβει όταν θέτετε τον υπολογιστή σε λειτουργία και αναβοσβήνει όταν ο υπολογιστής είναι σε κατάσταση διαχείρισης ισχύος.
-  Ανάβει όταν ο υπολογιστής εκτελεί ανάγνωση ή εγγραφή δεδομένων.
-  Μένει συνεχώς αναμμένη ή αναβοσβήνει για να υποδείξει την κατάσταση φόρτισης της μπαταρίας.
-  Ανάβει όταν είναι ενεργοποιημένη η ασύρματη δικτύωση.

## Λυχνίες κατάστασης μπαταρίας

Αν ο υπολογιστής είναι συνδεδεμένος σε ηλεκτρική πρίζα, η λυχνία για την μπαταρία λειτουργεί ως εξής:

- **Η κεχριμπαρένια και η μπλε λυχνία αναβοσβήνουν εναλλάξ** — Στον φορητό σας υπολογιστή είναι προσαρτημένος ένας προσαρμογέας ισχύος AC που η ταυτότητά του δεν έχει επαληθευτεί ή δεν υποστηρίζεται από το σύστημα γιατί δεν είναι προϊόν της Dell.
- **Η κεχριμπαρένια λυχνία αναβοσβήνει και αμέσως μετά η μπλε λυχνία μένει συνεχώς αναμμένη** — Προσωρινή αποτυχία της μπαταρίας όταν είναι συνδεδεμένος ο προσαρμογέας ισχύος AC.
- **Η κεχριμπαρένια λυχνία αναβοσβήνει συνεχώς** — Ανεπανόρθωτη αποτυχία της μπαταρίας όταν είναι συνδεδεμένος ο προσαρμογέας ισχύος AC.
- **Η λυχνία είναι σβηστή** — Η μπαταρία εκτελεί λειτουργία πλήρους φόρτισης όταν είναι συνδεδεμένος ο προσαρμογέας ισχύος AC.
- **Ανάβει η μπλε λυχνία** — Η μπαταρία εκτελεί λειτουργία φόρτισης όταν είναι συνδεδεμένος ο προσαρμογέας ισχύος AC.

## Διαγνωστικά

- *Λυχνίες κατάστασης συσκευών*
- *Λυχνίες κατάστασης μπαταρίας*
- *Κωδικοί σφαλμάτων που υποδεικνύουν οι ενδεικτικές λυχνίες*

## Λυχνίες κατάστασης συσκευών



Ανάβει όταν θέτετε τον υπολογιστή σε λειτουργία και αναβοσβήνει όταν ο υπολογιστής είναι σε κατάσταση διαχείρισης ισχύος.



Ανάβει όταν ο υπολογιστής εκτελεί ανάγνωση ή εγγραφή δεδομένων.



Μένει συνεχώς αναμμένη ή αναβοσβήνει για να υποδείξει την κατάσταση φόρτισης της μπαταρίας.



Ανάβει όταν είναι ενεργοποιημένη η ασύρματη δικτύωση.



Ανάβει όταν είναι ενεργοποιημένη κάποια κάρτα με τεχνολογία ασύρματης επικοινωνίας Bluetooth. Για να απενεργοποιήσετε μόνο τη λειτουργία ασύρματης επικοινωνίας Bluetooth, κάντε δεξί κλικ στο εικονίδιο στην περιοχή ενημέρωσης και επιλέξτε Disable Bluetooth Radio (Απενεργοποίηση ασύρματης ραδιοεπικοινωνίας Bluetooth)



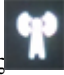
## Λυχνίες κατάστασης μπαταρίας

Αν ο υπολογιστής είναι συνδεδεμένος σε ηλεκτρική πρίζα, η λυχνία για την μπαταρία λειτουργεί ως εξής:

- **Η κεχρμπαρένια και η μπλε λυχνία αναβοσβήνουν εναλλάξ** — Στον φορητό σας υπολογιστή είναι προσαρτημένος ένας προσαρμογέας ισχύος AC που η ταυτότητά του δεν έχει επαληθευτεί ή δεν υποστηρίζεται από το σύστημα γιατί δεν είναι προϊόν της Dell.
- **Η κεχρμπαρένια λυχνία αναβοσβήνει και αμέσως μετά η μπλε λυχνία μένει συνεχώς αναμμένη** — Προσωρινή αποτυχία της μπαταρίας όταν είναι συνδεδεμένος ο προσαρμογέας ισχύος AC.
- **Η κεχρμπαρένια λυχνία αναβοσβήνει συνεχώς** — Ανεπανόρθωτη αποτυχία της μπαταρίας όταν είναι συνδεδεμένος ο προσαρμογέας ισχύος AC.
- **Η λυχνία είναι σβηστή** — Η μπαταρία εκτελεί λειτουργία πλήρους φόρτισης όταν είναι συνδεδεμένος ο προσαρμογέας ισχύος AC.
- **Ανάβει η μπλε λυχνία** — Η μπαταρία εκτελεί λειτουργία φόρτισης όταν είναι συνδεδεμένος ο προσαρμογέας ισχύος AC.

## Κωδικοί σφαλμάτων που υποδεικνύουν οι ενδεικτικές λυχνίες

Ο πίνακας που ακολουθεί δείχνει τους κωδικούς που μπορεί να υποδείξουν οι ενδεικτικές λυχνίες όταν ο υπολογιστής σας δεν μπορεί να ολοκληρώσει τον αυτοέλεγχο κατά την ενεργοποίησή του.

Λυχνία διαγνωστικών			Περιγραφή σφάλματος
Λυχνία σκληρού δίσκου/ αποθήκευσης 	Λυχνία μπαταρίας 	Λυχνία ασύρματης επικοινωνίας 	
Αναβοσβήνει	Μένει συνεχώς αναμμένη	Μένει συνεχώς αναμμένη	Ο μικροελεγκτήρας παραδίδει τον έλεγχο του συστήματος στον επεξεργαστή. Ο κωδικός αυτός παραμένει αν δεν ανιχνευτεί επεξεργαστής.
Μένει συνεχώς αναμμένη	Αναβοσβήνει	Μένει συνεχώς αναμμένη	Πρόέκυψε κάποιο σφάλμα στη μνήμη.
Αναβοσβήνει	Αναβοσβήνει	Αναβοσβήνει	Κάποιο εξάρτημα της πλακέτας συστήματος είναι ελαττωματικό.
Αναβοσβήνει	Αναβοσβήνει	Μένει συνεχώς αναμμένη	Η κάρτα βίντεο δεν επιτρέπει στο σύστημα να ολοκληρώσει τη διαδικασία POST.
Αναβοσβήνει	Αναβοσβήνει	Σβηστή	Το πληκτρολόγιο δεν επιτρέπει στο σύστημα να ολοκληρώσει τη διαδικασία POST.
Αναβοσβήνει	Σβηστή	Αναβοσβήνει	Ο ελεγκτήρας USB αντιμετώπισε κάποιο πρόβλημα κατά την έναρξη λειτουργίας.
Μένει συνεχώς αναμμένη	Αναβοσβήνει	Αναβοσβήνει	Δεν υπάρχουν εγκατεστημένες SODIMM.
Αναβοσβήνει	Μένει συνεχώς αναμμένη	Αναβοσβήνει	Η οθόνη υγρών κρυστάλλων (LCD) αντιμετώπισε κάποιο πρόβλημα κατά την έναρξη λειτουργίας.
Σβηστή	Αναβοσβήνει	Αναβοσβήνει	Το μόντεμ δεν επιτρέπει στο σύστημα να ολοκληρώσει τη διαδικασία POST.



## Επικοινωνία με την Dell

Για να επικοινωνήσετε με την Dell σχετικά με θέματα που αφορούν τα τμήματα πωλήσεων, τεχνικής υποστήριξης ή εξυπηρέτησης πελατών:

1. Επισκεφτείτε τον ιστότοπο [support.dell.com](http://support.dell.com).
2. Επαληθεύστε τη χώρα ή την περιοχή σας στο αναπτυσσόμενο μενού **Choose A Country/Region (Επιλογή χώρας/περιοχής)** στο κάτω μέρος της σελίδας.
3. Κάντε κλικ στην επιλογή **Contact Us (Επικοινωνήστε μαζί μας)** στην αριστερή πλευρά της σελίδας.
4. Επιλέξτε τον σύνδεσμο για την κατάλληλη υπηρεσία ή υποστήριξη με βάση τις ανάγκες σας.
5. Επιλέξτε τη μέθοδο που σας εξυπηρετεί για επικοινωνία με την Dell.

